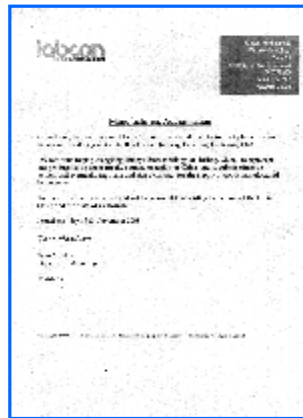
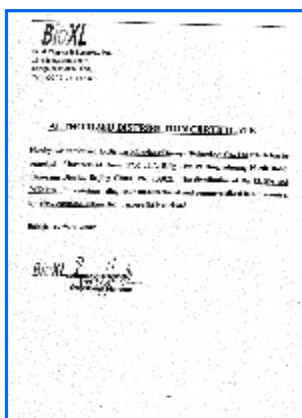
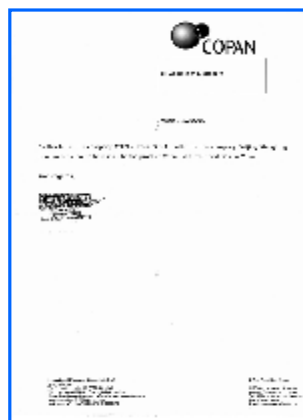
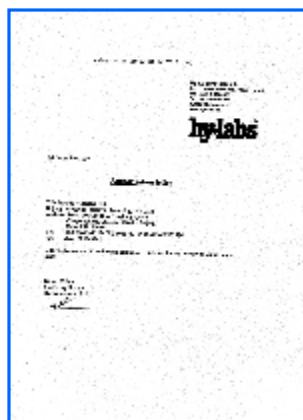


## 公司简介

北京祥龙环宇生物技术有限公司是一家由留美博士联合创办的企业，集研发、生产、销售为一体。专业为客户提供食品安全、动植物疫病检测试剂盒等产品及技术服务。公司研发人员与国外实验室紧密合作，联合推出一系列实时荧光 PCR 和 ELISA 试剂盒。同时在中国区独家代理德国 ifp GmbH 公司、美国 BioXL 公司、以色列 hylabs 公司、意大利 COPAN 公司、意大利 Astori 公司、德国 Royal 公司、美国 Maxwell 公司和美国 LABCON 公司的产品。产品包括动物疫病、植物疫病、微生物致病菌及食品过敏原、转基因、动植物物种鉴定类 PCR 和 ELISA 检测试剂盒及凝胶成像系统、荧光扫描仪、化学发光仪、食品类相关分析仪器等仪器设备。

公司经营产品的范围包括五大系列：一、微生物快速检测产品；二、农兽药残留快速检测试剂盒、试剂条；三、动植物疫病快速检测试剂盒、试剂条；四、食品过敏原及转基因快速检测试剂盒、试剂条；五、实验耗材及仪器设备等。

随着公司业务快速发展，目前公司客户遍及全国出入境检验检疫系统、质量技术监督系统、疾病预防控制中心、卫生监督系统、科研院所大专院校、食品加工厂、水产品、饮料酒业、乳制品、饲料、化妆品、生物医药、环保化工等单位。检测内容涵盖微生物、分子生物学、动植物疫病、常规理化等项目。公司凭借良好的信誉，与以下几家国外知名公司建立了良好的合作关系。



## 中国区总代理品牌介绍



德国 ifp GmbH 公司是欧洲一家专业化的食品安全检测研究机构及生产商，在食品安全检测能力方面一直处于世界领先水平。该公司研发生产的微生物致病菌、转基因、食品过敏原和动植物成分鉴定用 PCR 和免疫金标试剂盒等产品均取得欧盟 DAP、ISO 9001:2002-12 认证和 DIN EN ISO 17025 认证认可。



美国 BioXL 公司专业生产农兽药残留及动植物疫病检测 PCR、ELISA 试剂盒及试剂条。



hylabs 公司是以色列分子生物学以及微生物学检测鉴定产品的领导者，制造商和供应商，具有近 40 年微生物检测产品研发生产经验。公司产品已通过 ISO 9001:2000, ISO 13485:2003, ISO 17025, 美国 FDA 和药品 GMP 认证。其微生物检测产品主要用于食品卫生控制，工业，环保和研究领域等。



意大利 COPAN 公司是欧洲一家世界领先的临床微生物学和病毒学产品制造商。产品主要涉及表面微生物取样，样品运送，卫生检验，微生物接种，奶及其制品抗生素残留等领域。产品已获得了 ISO 9001 质量体系认证。



德国 Royal Biotech GmbH 公司具有二百多年的历史，自二十世纪三十年代重组以来，逐渐成为欧洲乃至世界重要的器械仪器等生产制造商，分公司遍布世界许多国家。产品精益求精，努力做到世界第一。



Astori 公司成立于 1959 年，是专业生产食品类分析仪器的著名厂家。主要产品有：样品制备装置、自动牛奶分析仪、冰点测定仪、蛋白质测定仪、恒温器等。



美国 LABCON North America 公司位于美国加州的 Petaluma，专业生产实验室塑料制品。产品多达 800 多种，遍布世界各地，它是美国最大的实验室耗材销售商 VWR 的耗材生产商。

### 更多代理品牌及产品信息请来电来函咨询！

地址：北京市朝阳区朝阳路财满街财经中心 9 号楼 1 单元 702 室

电话：010-65567512 85744521 85744117 85744105

传真：010-85763341

网址：<http://www.bioxlhy.com>

邮箱：[info@bioxlhy.com](mailto:info@bioxlhy.com)

|  |    |
|--|----|
| 一、微生物快速检测产品 .....  | 1  |
| 1.1 以色列 hylabs 公司微生物快速检测板 .....                                  | 1  |
| 1.2 德国 ifp 公司 PCRFast®微生物致病菌凝胶及荧光定量 PCR 检测试剂盒 .....              | 4  |
| 1.3 美国 BioXL 公司微生物致病菌荧光定量 PCR 检测试剂盒 .....                        | 6  |
| 二、微生物采样产品 .....  | 7  |
| 2.1 意大利 COPAN 公司 SRK 微生物采样及卫生检验取样试剂盒 .....                       | 8  |
| 三、食品过敏原检测产品 .....  | 9  |
| 3.1 德国 ifp 公司 PCRFast®食品过敏原凝胶及荧光定量 PCR 检测试剂盒 .....               | 9  |
| 3.2 德国 ifp 公司 ImmunoFast®食品过敏原检测试剂条 .....                        | 10 |
| 3.3 德国 ifp 公司过敏原参考物质 .....                                       | 10 |
| 3.4 意大利 Astori 公司过敏原 Elisa 检测试剂盒 .....                           | 11 |
| 3.5 美国 BioXL 公司过敏原 RT-PCR 检测试剂盒 .....                            | 12 |
| 四、食品转基因检测产品 .....  | 13 |
| 4.1 德国 ifp 公司 PCRFast®食品转基因凝胶及荧光定量 PCR 检测试剂盒 .....               | 13 |
| 4.2 美国 BioXL 公司转基因 RT-PCR 检测试剂盒 .....                            | 14 |
| 4.3 美国 Envirologix 公司转基因快速检测产品（试纸条、Elisa） .....                  | 16 |
| 五、动植物物种鉴定产品 .....  | 18 |
| 5.1 德国 ifp 公司 PCRFast®动植物物种鉴定凝胶及荧光定量 PCR 检测试剂盒 .....             | 18 |
| 5.2 德国 ifp 公司动物物种参考物质 .....                                      | 19 |
| 5.3 意大利 Astori 公司牛奶掺假（添加乳清）Stick c-GMP 快速检测卡 .....               | 19 |
| 六、DNA 提取及 PCR 预混合液试剂盒 .....                                      | 20 |
| 6.1 德国 ifp 公司 PCRFast®DNA 提取试剂盒 .....                            | 20 |
| 6.2 预混合液试剂盒 .....  | 20 |
| 七、动物疫病检测产品 .....   | 21 |
| 7.1 美国 BioXL 公司动物疫病凝胶及荧光 RT-PCR 检测试剂盒 .....                      | 21 |
| 7.2 美国 IDEXX 公司动物疫病检测 Elisa 试剂盒 .....                            | 21 |
| 7.3 韩国 Anigen 动物疫病快速诊断试剂卡 .....                                  | 23 |
| 7.4 其他品牌动物疫病 Elisa 检测试剂盒 .....                                   | 23 |
| 八、抗生素及农兽药残留检测产品 .....  | 25 |
| 8.1 意大利 COPAN 公司乳品中抗生素残留检测系统 .....                               | 25 |
| 8.2 美国 BioXL 公司畜禽/水产/蜂蜜/饲料/乳制品等专用兽药残留及毒素快速检测试剂盒（Elisa、金标卡） ..... | 26 |

|   |           |
|---|-----------|
| 8.3 美国 BioXL 公司蜂蜜专用兽药残留快速检测试剂盒 (Elisa、金标卡) .....          | 28        |
| 8.4 牛奶中 $\beta$ -内酰胺酶和 $\beta$ -内酰胺类抗生素检测试剂盒 .....        | 29        |
| <b>九、检验检疫疫病检测产品</b> .....                                 | <b>30</b> |
| 9.1 美国 BioXL 公司检验检疫疫病荧光定量 PCR 检测试剂盒 .....                 | 30        |
| <b>十、仪器及相关试剂盒</b> .....                                   | <b>34</b> |
| 10.1 德国 Royal Biotech GmbH 公司 Intas 系列通用型凝胶成像系统及其配件 ..... | 34        |
| 10.2 德国 Royal Biotech GmbH 公司 TIE 一体式凝胶成像系统 .....         | 36        |
| 10.3 美国 Maxwell Sensors Inc. 公司底部读数化学发光仪及试剂 .....         | 36        |
| 10.4 德国 Royal Biotech GmbH 公司顶部读数化学发光仪及相关试剂 .....         | 37        |
| 10.5 美国 Maxwell Sensors Inc. 公司荧光扫描仪 .....                | 39        |
| 10.6 德国 Royal Biotech GmbH 公司荧光扫描仪 .....                  | 39        |
| 10.7 意大利 Astori 公司食品类相关分析仪器 .....                         | 39        |
| 10.7.1 乳品检测类相关仪器及试剂盒 .....                                | 39        |
| (a) 冰点测定仪 .....   | 40        |
| (b) 蛋白分析仪 A2200 .....                                     | 40        |
| (c) 全自动牛奶成分分析仪 Speedy Lab .....                           | 41        |
| (d) Gerber 盖勃离心机 .....                                    | 42        |
| (e) 水浴锅 .....   | 42        |
| (f) 干式培养器 .....   | 43        |
| (g) 过氧(化)物酶检测试剂盒 Perossitest .....                        | 43        |
| 10.7.2 微生物检测类相关仪器 .....                                   | 43        |
| (a) 菌落计数器 Astor20 .....                                   | 43        |
| (b) 恒温箱/气候室 .....   | 44        |
| (c) 拍击式均质器 .....  | 45        |
| 10.7.3 其他仪器 .....   | 45        |
| (a) 渗透压测定仪 .....  | 45        |
| (b) 低温均质器 Deimos .....                                    | 46        |
| (c) 旋转匀浆机 Astor24 .....                                   | 46        |
| (d) 凯氏定氮 6 孔消煮器 DIGI6 .....                               | 46        |
| (e) 烘箱 Europa .....                                       | 47        |
| <b>十一、耗材</b> .....  | <b>48</b> |
| 11.1 美国 LABCON North America 公司耗材类产品 .....                | 48        |

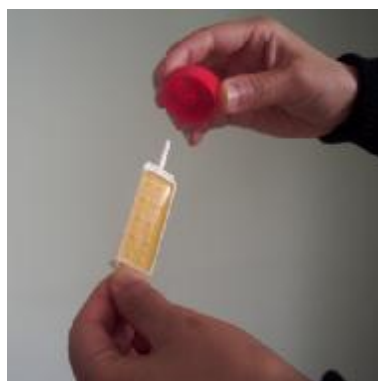
## 一、微生物快速检测产品

微生物尤其是致病性微生物是引起食源性疾病的主要因子,微生物的快速检测鉴定对生产过程的质量控制意义重大。目前,常用的微生物快速检测方法包括显色培养基法、免疫学方法及 PCR 方法等。

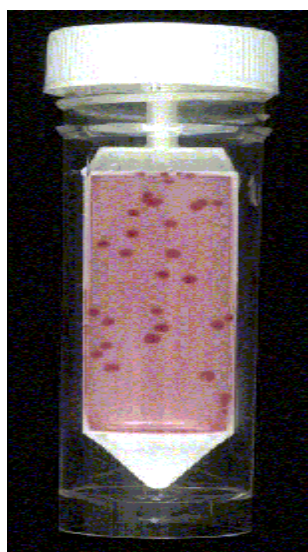
### 1.1 以色列 hylabs 公司微生物快速检测板

以色列 hylabs 公司生产的微生物快速检测板已通过美国 FDA 和药品 GMP、ISO 9001:2000、ISO 13485:2003 和 ISO 17025 认证。该产品将改良科玛嘉显色培养基预制成双面浆状拭子或平板,利用酶和底物的特异颜色反应指示特定菌的出现,一步法实现样品中微生物的检测(初筛)。在只须检出即可报告不合格的致病菌检测上, hylabs 微生物快速检测板具有巨大的优势。

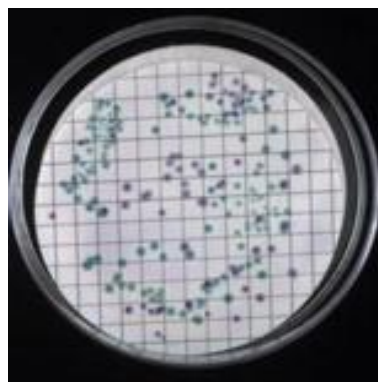
hylabs 快速检测板可以进行液体样本、表面及环境样本检测。检测致病菌时,首先对样品进行前增菌;然后将浆状拭子完全浸没于待测液体中即可取出,如果待测液体不够浸没浆状拭子,也可以把待测液体直接倒在拭子两个带有培养基的琼脂面上;恒温培养取样拭子(连同塑料管)并进行结果判断。



hylabs 微生物快速检测板



科玛嘉沙门氏菌显色快速检测板



科玛嘉大肠杆菌 O157 显色快速检测板

| 货号     | 产品名称   | 规格      |
|--------|--|---------|
| DS004  | 细菌总数/细菌总数检测板   | 40 个样/盒 |
| DS005  | 细菌总数/乳酸菌检测板  | 40 个样/盒 |
| DS006  | 细菌总数/大肠菌群检测板   | 40 个样/盒 |
| DS010  | 乳酸菌/霉菌、酵母菌检测板  | 40 个样/盒 |
| DS012  | 细菌总数/霉菌、酵母菌检测板   | 40 个样/盒 |
| DS013  | 葡萄球菌/葡萄球菌检测板   | 40 个样/盒 |
| DS014  | TSA/TSA 检测板  | 40 个样/盒 |
| DS015  | 沙门氏菌/沙门氏菌检测板   | 40 个样/盒 |
| DS016  | 霉菌、酵母菌/霉菌、酵母菌检测板   | 40 个样/盒 |
| DS017  | 大肠菌群/大肠菌群检测板   | 40 个样/盒 |
| DS021  | 大肠菌群/霉菌、酵母菌检测板   | 40 个样/盒 |
| DS022  | 细菌总数/细菌总数检测板 (含 TTC)   | 40 个样/盒 |
| DS023  | 细菌总数/霉菌、酵母菌检测板 (含 TTC)   | 40 个样/盒 |
| DS024  | 细菌总数/大肠菌群检测板 (含 TTC)   | 40 个样/盒 |
| DS026  | 细菌总数/TTC 细菌总数检测板 (含 TTC)   | 40 个样/盒 |
| DS028  | 细菌总数/细菌总数检测板 (消毒洁具用)   | 40 个样/盒 |
| DS035  | 大肠杆菌/大肠菌群显色检测板   | 40 个样/盒 |
| DS036  | 科玛嘉沙门氏菌/沙门氏菌显色检测板 (GB/T 4789.4-2008)  | 40 个样/盒 |
| DS037  | 科玛嘉大肠杆菌/大肠杆菌显色检测板  | 40 个样/盒 |
| DS039  | 大肠杆菌/大肠杆菌显色检测板   | 40 个样/盒 |
| DS041  | 李斯特/李斯特显色检测板 (GB/T 4789.30-2008)      | 40 个样/盒 |
| DS042  | 大肠杆菌/大肠杆菌、大肠菌群显色检测板  | 40 个样/盒 |
| DS045  | 大肠杆菌、大肠菌群/TTC 细菌总数显色检测板  | 40 个样/盒 |
| DS046  | 肠道菌总数/细菌总数显色检测板  | 40 个样/盒 |
| DS048  | 细菌总数/细菌总数显色检测板 (含有玫瑰红)   | 40 个样/盒 |
| DS049  | 科玛嘉金黄色葡萄球菌/金黄色葡萄球菌显色检测板  | 40 个样/盒 |
| DS050  | 金黄色葡萄球菌/细菌总数显色检测板  | 40 个样/盒 |
| 货号     | 水质微生物检测  | 规格      |
| PS005  | 水样中大肠杆菌检测管 (15 分钟, 荧光方法)   | 50 管/盒  |
| EP377  | 科玛嘉大肠杆菌/大肠菌群显色平板   | 100 片/盒 |
| EP378  | 细菌总数平板   | 100 片/盒 |
| EP379  | 果汁真菌检测板 (橙血清琼脂平板)  | 100 片/盒 |
| EP380  | 细菌总数平板 (含 TTC)   | 100 片/盒 |
| Fil229 | 细菌微孔滤膜 (0.45μm)  | 100 片/盒 |
| 货号     | 一次性检测平板 (50mm)   | 规格      |
| LD505  | 铜绿假单胞菌分离计数平板 (改良 M-PA 琼脂)  | 100 片/盒 |
| LD506  | 总大肠菌群检测平板  | 100 片/盒 |
| LD507  | 粪大肠菌群检测平板 (m-FC 琼脂)  | 100 片/盒 |

|       |  |         |
|-------|--|---------|
| LD509 | 科玛嘉大肠杆菌/大肠菌群检测平板   | 100 片/盒 |
| LD520 | 科玛嘉大肠杆菌 O157 平板 (GB/T 4789.36-2008)  | 100 片/盒 |
| LD526 | 粪链球菌分离检测平板 (改良胆盐七叶苷琼脂)   | 100 片/盒 |
| LD527 | 假单胞菌分离培养琼脂平板   | 100 片/盒 |
| LD529 | 水质异养微生物计数平板 (R2A 琼脂)   | 100 片/盒 |
| LD531 | 水质异养微生物检测平板  | 100 片/盒 |
| LD533 | 科玛嘉金黄色葡萄球菌显色培养基平板  | 100 片/盒 |

| 货号    | 牛乳腺炎检测试剂盒          | 规格      |
|-------|--------------------|---------|
| AP016 | 科玛嘉乳腺炎检测板          | 40 个样/盒 |
| AP049 | 金黄色葡萄球菌/金黄色葡萄球菌检测板 | 40 个样/盒 |
| AP059 | 金黄色葡萄球菌/大肠杆菌检测板    | 40 个样/盒 |
| DD073 | 科玛嘉乳腺炎检测板          | 40 个样/盒 |

| 货号     | 表面采样控制产品 (辐照灭菌过的接触型平板)        | 规格    |
|--------|-------------------------------|-------|
| CD 002 | 霉菌、酵母菌检测平板                    | 5 片/盒 |
| CD 003 | Ogy 霉菌、酵母菌检测平板 (含四环素)         | 5 片/盒 |
| CD 004 | 结晶紫中性红琼脂检测平板                  | 5 片/盒 |
| CD 008 | 添加氯霉素的沙氏葡萄糖琼脂平板               | 5 片/盒 |
| CD 009 | 添加盘尼西林的胰酶大豆琼脂检测平板             | 5 片/盒 |
| CD 010 | 李斯特菌检测平板 (Aloa 琼脂)            | 5 片/盒 |
| CD 011 | 添加卵磷脂和聚山梨醇脂 80 的胰酶大豆琼脂平板      | 5 片/盒 |
| CD 012 | 添加卵磷脂、聚山梨醇脂 80 和盘尼西林的胰酶大豆琼脂平板 | 5 片/盒 |

| 货号    | 一次性平板 (90mm)              | 规格     |
|-------|---------------------------|--------|
| PD044 | 沙氏葡糖琼脂平板                  | 20 片/盒 |
| PD080 | 沙氏葡糖琼脂平板 (添加氯霉素)          | 20 片/盒 |
| PD087 | TSA 胰酶大豆琼脂平板              | 20 片/盒 |
| PD109 | 致病性真菌分离平板                 | 20 片/盒 |
| PD139 | 无菌胰酶大豆琼脂平板                | 20 片/盒 |
| PD129 | 厌氧菌分离平板                   | 20 片/盒 |
| PD162 | 难培养厌氧菌分离平板                | 20 片/盒 |
| PD083 | 沙门氏菌分离平板                  | 20 片/盒 |
| PD142 | 沙门氏菌分离平板 (抑制变形杆菌)         | 20 片/盒 |
| PD144 | 无菌添加氯霉素的沙氏葡糖琼脂平板          | 20 片/盒 |
| PD148 | 无菌沙氏葡糖琼脂平板                | 20 片/盒 |
| PD204 | 沙门氏菌、鼠伤寒沙门氏菌分离平板 (亚硫酸铋琼脂) | 20 片/盒 |
| PD223 | 假单胞菌分离琼脂平板                | 20 片/盒 |
| PD235 | 科玛嘉金黄色葡萄球菌显色培养基平板         | 20 片/盒 |

| 货号    | 90mm 分区平板                 | 规格     |
|-------|---------------------------|--------|
| DD005 | 奈瑟氏球菌/嗜血杆菌分离平板            | 10 片/盒 |
| DD006 | 沙门氏菌、志贺氏菌分离平板 (SS 琼脂)     | 10 片/盒 |
| DD012 | 沙门氏菌、志贺氏菌分离平板 (HE/XLD 琼脂) | 10 片/盒 |
| DD017 | 沙门氏菌、志贺氏菌分离平板 (SS/XLD 琼脂) | 10 片/盒 |
| DD019 | 致病性真菌分离平板                 | 10 片/盒 |
| DD034 | 金葡/甲氧西林抗性金葡分离平板           | 10 片/盒 |
| DD039 | 弯曲杆菌分离平板                  | 10 片/盒 |
| DD059 | 科玛嘉假丝酵母/致病性真菌检测平板         | 10 片/盒 |

## 1.2 德国 ifp 公司 PCRFast®微生物致病菌凝胶及荧光定量 PCR 检测试剂盒

德国 ifp GmbH 公司研发生产的微生物致病菌 PCR 检测试剂盒/试剂条均取得欧盟 DAP、ISO 9001:2002-12 认证和 DIN EN ISO 17025 认证认可。引物和（或）探针包被到检测管内，根据预混合液的种类可进行凝胶或荧光定量 PCR，试剂盒保质期长达 3 年。



ifp 公司致病菌 PCR 检测试剂盒



ifp 公司致病菌 PCR 检测试剂条

| 货号     | 目标物种                               | 检测项目  | 规格       |
|--------|------------------------------------|---|----------|
| MG1001 | 沙门氏菌                               | 284bp 沙门氏菌 <i>invA</i> 基因                               | 96 次/48T |
| MR1001 | 沙门氏菌 (探针)                          | 沙门氏菌 <i>invA</i> 基因                                     | 96 次/88T |
| MG1002 | 单增李斯特菌                             | 274bp 单增李斯特菌 <i>prfA</i> 基因                             | 96 次/48T |
| MR1002 | 单增李斯特菌<br>(探针)                     | 单增李斯特菌 <i>prfA</i> 基因                                   | 96 次/88T |
| MG1003 | 空肠弯曲杆菌<br>大肠弯曲杆菌<br>海鸟弯曲杆菌         | 450bp 空肠弯曲杆菌、大肠弯曲杆菌、海鸟弯曲杆菌 <i>flaA</i> 基因               | 96 次/48T |
| MR1003 | 空肠弯曲杆菌<br>大肠弯曲杆菌<br>海鸟弯曲杆菌<br>(探针) | 空肠弯曲杆菌、大肠弯曲杆菌、海鸟弯曲杆菌 16S rRNA 基因                        | 96 次/88T |
| MG1004 | 大肠埃希菌<br>(大肠 O157)                 | 大肠埃希菌 <i>stx1</i> 的 282bp 扩增子和 <i>stx2</i> 的 584bp 扩增子  | 96 次/48T |
| MR1004 | 大肠埃希菌 (探针)<br>(大肠 O157)            | 大肠埃希菌 <i>stx1</i> 和 <i>stx2</i> 基因                      | 96 次/88T |
| MG1005 | 金黄色葡萄球菌                            | 192bp 金黄色葡萄球菌热安定核酸酶 (TNase) 扩增子                         | 96 次/48T |
| MG1006 | 蜡样芽孢杆菌                             | 110bp 蜡样芽孢杆菌 <i>sleL</i> 基因                             | 96 次/48T |
| MG1007 | 小肠结肠炎耶尔森氏菌                         | 170bp 03 血清型耶尔森氏菌 <i>ail</i> 扩增子                        | 96 次/48T |
| MR1007 | 小肠结肠炎耶尔森氏菌 (探针)                    | 0:3, 0:5, 0:6, 0:8, 0:9, 0:5:27 血清型耶尔森氏菌 <i>ail</i> 扩增子 | 96 次/88T |
| MG1008 | 产气荚膜梭菌                             | 283bp 产气荚膜梭菌 C 类磷脂酶扩增子                                  | 96 次/48T |
| MG1009 | 志贺菌                                | 610bp 志贺菌 <i>ipaH</i> 基因                                | 96 次/48T |
| MR1009 | 志贺菌 (探针)                           | 志贺菌 <i>ipaH</i> 基因                                      | 96 次/88T |
| MG1011 | 军团菌                                | 386bp 军团菌 16S rRNA 基因                                   | 96 次/48T |
| MR1011 | 军团菌 (探针)                           | 军团菌 16S rRNA 基因   | 96 次/88T |
| MR1012 | 弯曲杆菌 (探针)                          | 弯曲杆菌 16S rRNA 基因  | 96 次/88T |
| MG1019 | 阪崎肠杆菌                              | 78bp 阪崎肠杆菌 <i>rpsU - dnaG</i> 基因间序列                     | 96 次/48T |
| MR1019 | 阪崎肠杆菌 (探针)                         | 阪崎肠杆菌 <i>rpsU-dnaG</i> 基因间序列                            | 96 次/88T |
| MG1021 | 嗜肺军团菌                              | 160bp 嗜肺军团菌 16S rRNA 基因                                 | 96 次/48T |
| MR1021 | 嗜肺军团菌 (探针)                         | 嗜肺军团菌 16S rRNA 基因                                       | 96 次/88T |
| MR1022 | 诺瓦克病毒 (探针)                         | 诺瓦克病毒基因型 I&基因型 II                                       | 96 次/88T |

**PCRFast® Strip——Rapid Probe Detection on a Strip® 快速检测试纸条**

| 货号     | 目标物种                       | 检测项目                               | 规格       |
|--------|----------------------------|------------------------------------|----------|
| RP1001 | 沙门氏菌                       | 沙门氏菌 invA 基因                       | 50 次/48T |
| RP1003 | 空肠弯曲杆菌<br>大肠弯曲杆菌<br>海鸟弯曲杆菌 | 空肠弯曲杆菌, 大肠弯曲杆菌, 海鸟弯曲杆菌 16S rRNA 基因 | 50 次/48T |
| RP1004 | 阪崎肠杆菌                      | 阪崎肠杆菌 rpsU-dnaG 基因间序列              | 50 次/48T |

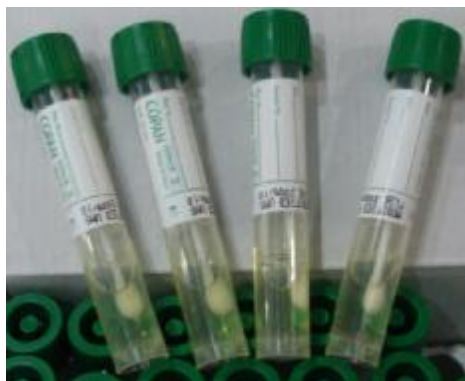
**1.3 美国 BioXL 公司微生物致病菌荧光定量 PCR 检测试剂盒**

| 货号    | 产品名称                                 | 规格     |
|-------|--------------------------------------|--------|
| BR021 | 阪崎肠杆菌荧光 PCR 试剂盒                      | 96 次/盒 |
| BR022 | 沙门氏菌属荧光 PCR 试剂盒                      | 96 次/盒 |
| BR023 | 志贺氏菌 PCR 试剂盒                         | 96 次/盒 |
| BR024 | 单增李斯特氏菌 PCR 试剂盒                      | 96 次/盒 |
| BR025 | 金黄色葡萄球菌 PCR 试剂盒                      | 96 次/盒 |
| BR026 | 霍乱弧菌 PCR 试剂盒                         | 96 次/盒 |
| BR027 | 副溶血弧菌 PCR 试剂盒                        | 96 次/盒 |
| BR028 | 大肠埃希菌 O157:H7 PCR 试剂盒                | 96 次/盒 |
| BR029 | 产毒副溶血弧菌 PCR 试剂盒                      | 96 次/盒 |
| BR030 | 诺瓦克病毒 PCR 试剂盒                        | 96 次/盒 |
| BR031 | 空肠弯曲杆菌荧光 PCR 试剂盒                     | 96 次/盒 |
| BR032 | 蜡样芽孢杆菌 PCR 试剂盒                       | 25 次/盒 |
| BR033 | 副伤寒杆菌 PCR 试剂盒                        | 25 次/盒 |
| BR034 | 伤寒杆菌 PCR 试剂盒                         | 25 次/盒 |
| BR035 | 炭疽杆菌 PCR 试剂盒 (检测 Capa 型/Rob 型/PAG 型) | 25 次/盒 |
| BR036 | 肠道菌 EV71 病毒荧光 PCR 试剂盒                | 25 次/盒 |
| BR037 | 柯萨奇病毒荧光 PCR 试剂盒                      | 25 次/盒 |

## 二、微生物采样产品

SRK 是擦拭-润洗试剂盒 (Swab-Rinse Kits) 的简称。擦拭法是一种非常有效的定性、定量检测表面微生物的方法。SRK 可以用于常规食品、表面微生物监控以及食品、医药、化妆品加工地点卫生状况评估。

另外, 本试剂盒适用于手足口病、甲型 H1N1 流感等样本的采集及运送。



SRK 微生物采样试剂盒

### 使用指南



1. 打开无菌包装袋, 取出拭子。确定待取样地点并编号。选择大约 10cm×10cm 即 100cm<sup>2</sup> 的范围来取样。



2. 旋开 SRK 取样管盖, 将插入管中拭子沿管壁挤压拭子头, 挤出多余的稀释溶液取出采样。



3. 用拭子在取样模板区域内擦拭, 取样时, 应慢慢转动拭子, 尽可能涂满整个取样面。



4. 取样完成后, 将拭子放回稀释液中。



5. 在 SRK 取样管的标签上注明采样时间、编号、名称等信息。



6. 将样品送到实验室, 进行下一步分析。

## 2.1 意大利 COPAN 公司 SRK 微生物采样及卫生检验取样试剂盒

| 货号                                      | 产品名称   | 规格       |
|---|--|----------|
| <b>一. 卫生检验取样试剂盒（单独的塑料涂抹棒和试管）</b>        |  |          |
| 902C                                    | SRK 涂抹棒取样盒（配有 1 个 SRK 稀释液 10ml 的自立管、1 个塑料涂抹棒粘胶纤维拭子）    | 25 支/盒   |
| 902C2                                   | SRK 涂抹棒取样盒（配有 1 个 SRK 稀释液 10ml 的自立管、1 个塑料涂抹棒粘胶纤维拭子）    | 250 支/箱  |
| 905C                                    | SRK 涂抹棒取样盒（配有培养基自立管、涂抹棒粘胶纤维拭子、取样模具 10×10cm 各 1 个）      | 10 套/盒   |
| 908C                                    | SRK 涂抹棒取样盒（配有 1 个 SRK 稀释液 2.5ml 的自立管、1 个塑料涂抹棒粘胶纤维拭子）   | 25 支/盒   |
| 167KS01                                 | 塑料单独包装（1 个塑料涂抹棒粘胶纤维拭子）                                 | 1000 支/箱 |
| 155C                                    | 管装单独包装（1 个塑料涂抹棒粘胶纤维拭子）                                 | 1000 支/箱 |
| <b>二. 取样运送管（管装涂抹棒，涂抹棒拭子浸在稀释液里）</b>      |  |          |
| 922C                                    | SRK 取样运送管（配有 10ml 稀释液、1 个 9cm 塑料涂抹棒粘胶拭子，拭子独立包装于无菌袋里）   | 1 支/包    |
| 926C                                    | SRK 取样运送管（配有 10ml 稀释液、1 个 9cm 塑料涂抹棒粘胶拭子）               | 50 支/盒   |
| 929C                                    | SRK 取样试剂盒（配有 1.37ml Lethen 肉汤培养基、适用于 petrifilm 纸片平板计数） | 50 支/盒   |
| 947C                                    | SRK 取样运送管（配有 4ml 通用中和液、1 个 9cm 塑料涂抹棒粘胶拭子）              | 50 支/盒   |
| 947C2                                   | SRK 取样运送管（配有 4ml 通用中和液、1 个 9cm 塑料涂抹棒粘胶拭子）              | 300 支/箱  |
| <b>三. SRK471 按照欧盟标准 471/2001EC 设计生产</b> |  |          |
| 938C                                    | SRK471 取样盒（每小袋配有 10ml 稀释液、8 个管装塑料涂抹棒聚酯纤维拭子）            | 25 支/盒   |
| <b>四. 适用于制药生产的 SRK 涂抹棒</b>              |  |          |
| 954C                                    | SRK PHARMA, 塑料涂抹棒, 三层保护包装                              | 200 支/箱  |
| 955C                                    | SRK PHARMA, 塑料涂抹棒, 三层保护包装                              | 500 支/箱  |
| 956C                                    | SRK PHARMA, 一个塑料涂抹棒, 二个取样管                             | 500 支/箱  |
| 957C                                    | SRK PHARMA, 一个塑料涂抹棒, 二个取样管, 三层保护                       | 200 支/箱  |
| <b>五. 无菌取样模板</b>                        |  |          |
| T2905                                   | 无菌取样模板 10cm×10cm 5 个/包 60 包/箱                          | 5 个/包    |
| T2905CSC                                | 无菌取样模板 10cm×10cm 1 个/包                                 | 1 个/包    |
| T2906                                   | 无菌取样模板 5cm×4cm 5 个/包 60 包/箱                            | 5 个/包    |
| T2906CSC                                | 无菌取样模板 5cm×4cm 1 个/包                                   | 1 个/包    |
| <b>六. 泡沫刮板</b>                          |  |          |
| 939CS01                                 | 大泡沫刮板适用于表面取样   | 120 个/箱  |
| 940C                                    | 小泡沫刮板（管装带有 10ml 稀释液，无菌）适用于表面取样                         | 300 个/箱  |
| 941C                                    | 小泡沫刮板（管装，无菌）适用于表面取样                                    | 300 个/箱  |

### 三、食品过敏原检测产品

诱发过敏反应的抗原称为过敏原。过敏原是过敏发生的必要条件，引起过敏反应的抗原物质常见的有 2000-3000 种，医学记载接近 2 万种。它们通过吸入、食入、注射或接触等方式使身体发生过敏反应。

我公司研发生产并代理国外知名品牌的过敏原 PCR 检测试剂盒、Elisa 试剂盒和检测试纸条。

#### 3.1 德国 ifp 公司 PCRFast®食品过敏原凝胶及荧光定量 PCR 检测试剂盒

| 货号     | 目标物种         | 检测项目                                  | 规格       |
|--------|--------------|---------------------------------------|----------|
| AG1001 | 榛子           | 78bp 榛子主要过敏原基因                        | 96 次/48T |
| AR1001 | 榛子（探针）       | 榛子主要过敏原基因                             | 96 次/88T |
| AG1002 | 杏仁           | 98bp 杏仁脂转移蛋白 I 基因                     | 96 次/48T |
| AR1002 | 杏仁（探针）       | 杏仁脂转移蛋白 I 基因                          | 96 次/88T |
| AG1003 | 胡桃           | 125bp 胡桃互译核蛋白体印迹区域                    | 96 次/48T |
| AR1003 | 胡桃（探针）       | 胡桃互译核蛋白体印迹区域                          | 96 次/88T |
| AG1004 | 美洲山核桃        | 109bp 美洲山核桃互译核蛋白体印迹区域                 | 96 次/48T |
| AR1004 | 美洲山核桃（探针）    | 美洲山核桃互译核蛋白体印迹区域                       | 96 次/88T |
| AR1005 | 小麦（探针）       | 小麦麦胶蛋白基因                              | 96 次/88T |
| AG1006 | 腰果           | 98bp 腰果的类豌豆球蛋白片段                      | 96 次/48T |
| AR1006 | 腰果（探针）       | 腰果的类豌豆球蛋白片段                           | 96 次/88T |
| AG1007 | 开心果          | 128bp 开心果互译核蛋白体印迹区域                   | 96 次/48T |
| AR1007 | 开心果（探针）      | 开心果互译核蛋白体印迹区域                         | 96 次/88T |
| AG1008 | 花生           | 92bp 花生过敏原基因 II                       | 96 次/48T |
| AR1008 | 花生（探针）       | 花生过敏原基因 II                            | 96 次/88T |
| AG1009 | 小麦，黑麦，大麦     | 201bp（小麦、黑麦）或 196bp（大麦）叶绿体 trnL 内含子片段 | 96 次/48T |
| AR1009 | 小麦，黑麦，大麦（探针） | 小麦，黑麦或大麦的叶绿体 trnL 内含子片段               | 96 次/88T |
| AG1010 | 小麦           | 102bp 小麦 D1 糯质（WAXY）基因                | 96 次/48T |
| AR1010 | 小麦（探针）       | 小麦 D1 糯质（WAXY）基因                      | 96 次/88T |
| AG1011 | 芹菜           | 145bp 芹菜主要过敏原基因 Apig1                 | 96 次/48T |
| AR1011 | 芹菜（探针）       | 芹菜甘露醇脱氢酶基因                            | 96 次/88T |
| AG1012 | 芥菜           | 161bp 芥菜 SinA1 基因                     | 96 次/48T |
| AR1012 | 芥菜（探针）       | 芥菜 SinA1 基因                           | 96 次/88T |
| AG1013 | 大豆           | 121bp 大豆凝集素基因                         | 96 次/48T |
| AR1013 | 大豆（探针）       | 大豆凝集素基因                               | 96 次/88T |
| AG1014 | 芝麻           | 112bp 芝麻类金属硫蛋白基因                      | 96 次/48T |
| AG1015 | 羽扇豆          | 136bp 羽扇豆伸展过氧化物酶 mRNA                 | 96 次/48T |
| AR1015 | 羽扇豆（探针）      | 羽扇豆伸展过氧化物酶 mRNA                       | 96 次/88T |
| AG1016 | 鱼            | 90bp 鱼肌抑素基因                           | 96 次/48T |

|        |          |               |          |
|--------|----------|---------------|----------|
| AR1017 | 巴西坚果（探针） | 巴西坚果 2S 白蛋白基因 | 96 次/88T |
| AR1018 | 澳洲坚果（探针） | 澳洲坚果豌豆球蛋白基因   | 96 次/88T |

### 3.2 德国 ifp 公司 ImmunoFast®食品过敏原检测试剂条

| 货号     | 产品名称                      | 规格     | 检测限          |
|--------|---------------------------|--------|--------------|
| IF1001 | Whole egg（全蛋）             | 10 条/盒 | 5 mg/kg (l)  |
| IF1002 | Peanut（花生）                | 10 条/盒 | 2 mg/kg (l)  |
| IF1003 | Hazelnut（榛子）              | 10 条/盒 | 5 mg/kg (l)  |
| IF1004 | Almond（杏仁）                | 10 条/盒 | 5 mg/kg (l)  |
| IF1005 | Cashew /Pistachio（腰果/开心果） | 10 条/盒 | 2 mg/kg (l)  |
| IF1006 | Macadamia nut（澳洲坚果）       | 10 条/盒 | 5 mg/kg (l)  |
| IF1007 | Brazil nut（巴西坚果）          | 10 条/盒 | 5 mg/kg (l)  |
| IF1008 | Lupine（羽扇豆）               | 10 条/盒 | 10 mg/kg (l) |
| IF1009 | Sesame（芝麻）                | 10 条/盒 | 5 mg/kg (l)  |
| IF1010 | Gluten（麸质）                | 10 条/盒 | 4 mg/kg (l)  |
| IF1011 | Milk casein（牛奶酪蛋白）        | 10 条/盒 | 5 mg/kg (l)  |
| IF1012 | Walnut（胡桃）                | 10 条/盒 | —            |
| IF1013 | Pecan（美洲山核桃）              | 10 条/盒 | —            |
| IF1014 | Soy（大豆）                   | 10 条/盒 | —            |
| IF1015 | Chick pea（鹰嘴豆）            | 10 条/盒 | —            |
| IF1016 | Celery（芹菜）                | 10 条/盒 | —            |
| IF1017 | Mustard（芥菜）               | 10 条/盒 | —            |
| IF1018 | Crustacean（甲壳纲动物）         | 10 条/盒 | —            |

### 3.3 德国 ifp 公司过敏原参考物质

| 货号      | 过敏原              | 基质      | 规格    | 浓度                     |
|---------|------------------|---------|-------|------------------------|
| REF0101 | 榛子               | 黑巧克力    | 5 g   | 2, 5, 10, 20mg/kg      |
| REF0201 | 杏仁               | 黑巧克力    | 5 g   | 5 mg/kg                |
| REF0301 | 花生               | 牛奶巧克力   | 5 g   | 2, 5, 10, 20mg/kg      |
| REF0305 | 花生               | 黑巧克力    | 5 g   | 2, 5, 10, 20mg/kg      |
| REF0309 | 花生               | 曲奇      | 5 g   | 0, 5, 10, 20mg/kg      |
| REF0401 | 鸡蛋               | 曲奇      | 5 g   | 7mg/kg                 |
| REF0501 | 麸质               | 米粉      | 5 g   | 38 - 64mg/kg (平均 49)   |
| REF0601 | 芥菜、芹菜种子          | 葡萄糖基    | 50 g  | 10, 50mg/kg            |
| REF0701 | 牛奶酪蛋白、羽扇豆蛋白、大豆蛋白 | 煮香肠（猪肉） | 125 g | 5%                     |
| REF0801 | 全脂奶粉             | 黑巧克力    | 5 g   | 0, 5, 10, 20, 100mg/kg |

### 3.4 意大利 Astori 公司过敏原 Elisa 检测试剂盒

该试剂盒适用于食品样品中特定过敏原的定量检测，操作简单，结果准确可靠。48 孔或 96 孔板可将单个微孔管掰开，所有试剂盒均符合欧盟 2003/89/CE 及其他国际规则。



| 货号             | 产品名称                                    | 规格     |
|----------------|---|--------|
| AST1105E       | Casein (酪蛋白)                            | 48 次/盒 |
| AST1100E       | Egg white (蛋白)                          | 48 次/盒 |
| AST1110E       | Peanut (花生)                             | 48 次/盒 |
| AST1115E       | Crustacean (甲壳纲动物)                      | 48 次/盒 |
| AST1117E       | Hazelnut (榛子)                           | 48 次/盒 |
| AST1120E       | Sesame (芝麻)                             | 48 次/盒 |
| AST1125E       | Soy (大豆)                                | 48 次/盒 |
| AST1108E       | Casein (酪蛋白)                            | 96 次/盒 |
| AST1101E       | Egg white (蛋白)                          | 96 次/盒 |
| AST1111E       | Peanut (花生)                             | 96 次/盒 |
| AST1116E       | Crustacean (甲壳纲动物)                      | 96 次/盒 |
| AST1118E       | Hazelnut (榛子)                           | 96 次/盒 |
| AST1121E       | Sesame (芝麻)                             | 96 次/盒 |
| AST1126E       | Soy (大豆)                                | 96 次/盒 |
| AST600848      | Mustard (芥菜)                            | 48 次/盒 |
| AST602248      | Whole egg (全蛋)                          | 48 次/盒 |
| AST603448      | $\beta$ -lactoglobulin ( $\beta$ -乳球蛋白) | 48 次/盒 |
| AST604048      | BSA (牛血清蛋白)                             | 48 次/盒 |
| AST600896      | Mustard (芥菜)                            | 96 次/盒 |
| AST602296      | Whole egg (全蛋)                          | 96 次/盒 |
| AST603496      | $\beta$ -lactoglobulin ( $\beta$ -乳球蛋白) | 96 次/盒 |
| AST604096      | BSA (牛血清蛋白)                             | 96 次/盒 |
| <b>过敏原提取试剂</b> |   |        |
| AST1106E       | WC 缓冲液, 酒类样品中酪蛋白提取试剂                    | 25 次/盒 |
| AST1107E       | HM 缓冲液, 火腿样品中酪蛋白提取试剂                    | 50 次/盒 |
| AST1112E       | PL 缓冲液, 含多酚的样品中酪蛋白提取试剂                  | 15 次/盒 |

|          |                               |        |
|----------|-------------------------------|--------|
| AST1119E | HEP 提取试剂，用于含可可和红果的样品中榛子过敏原的提取 | 30 次/盒 |
| AST1127E | SC 提取试剂，用于含可可的样品中大豆过敏原的提取     | 50 次/盒 |
| ES6000   | 提取缓冲液，用于单宁样品                  | 25ml   |

### 3.5 美国 BioXL 公司过敏原 RT-PCR 检测试剂盒

| 货号     | 普通 RT-PCR 试剂盒          | 规格      |
|--------|------------------------|---------|
| BX1111 | 花生过敏原普通 RT-PCR 试剂盒     | 100 次/盒 |
| BX1112 | 巴西果仁过敏原普通 RT-PCR 试剂盒   | 100 次/盒 |
| BX1113 | 胡桃过敏原普通 RT-PCR 试剂盒     | 100 次/盒 |
| BX1114 | 杏仁过敏原普通 RT-PCR 试剂盒     | 100 次/盒 |
| BX1115 | 芹菜过敏原普通 RT-PCR 试剂盒     | 100 次/盒 |
| BX1116 | 芥末过敏原普通 RT-PCR 试剂盒     | 100 次/盒 |
| BX1117 | 麸质过敏原普通 RT-PCR 试剂盒     | 100 次/盒 |
| BX1119 | 芝麻过敏原普通 RT-PCR 试剂盒     | 100 次/盒 |
| BX1121 | 虾过敏原普通 RT-PCR 试剂盒      | 100 次/盒 |
| BX1123 | 小麦过敏原普通 RT-PCR 试剂盒     | 100 次/盒 |
| BX1124 | 榛子过敏原普通 RT-PCR 试剂盒     | 100 次/盒 |
| BX1125 | 大豆过敏原普通 RT-PCR 试剂盒     | 100 次/盒 |
| BX1126 | 鱼过敏原普通 RT-PCR 试剂盒      | 100 次/盒 |
| 货号     | 荧光 RT-PCR 试剂盒          | 规格      |
| BX2111 | 花生过敏原荧光 RT-PCR 试剂盒     | 100 次/盒 |
| BX2113 | 胡桃过敏原荧光 RT-PCR 试剂盒     | 100 次/盒 |
| BX2114 | 杏仁过敏原荧光 RT-PCR 试剂盒     | 100 次/盒 |
| BX2115 | 芹菜过敏原荧光 RT-PCR 试剂盒     | 100 次/盒 |
| BX2116 | 芥末（芥菜）过敏原荧光 RT-PCR 试剂盒 | 100 次/盒 |
| BX2117 | 麸质过敏原荧光 RT-PCR 试剂盒     | 100 次/盒 |
| BX2119 | 芝麻过敏原荧光 RT-PCR 试剂盒     | 100 次/盒 |
| BX2124 | 榛子过敏原荧光 RT-PCR 试剂盒     | 100 次/盒 |
| BX2125 | 大豆过敏原荧光 RT-PCR 试剂盒     | 100 次/盒 |
| BX2126 | 鱼过敏原荧光 RT-PCR 试剂盒      | 100 次/盒 |

备注：此外，我公司还提供国外其他品牌的过敏原 Elisa 试剂盒和试纸条。

## 四、食品转基因检测产品

## 4.1 德国 ifp 公司 PCRFast®食品转基因凝胶及荧光定量 PCR 检测试剂盒

| 货号     | 产品名称                             | 目标作物       | 检测项目   | 规格       |
|--------|----------------------------------|------------|--|----------|
| GG1001 | Screen 35S                       | 通用         | 花椰菜花叶病毒通用 35S 启动子                                      | 96 次/48T |
| GR1001 | Screen 35S (probe)               | 通用 (探针)    | 花椰菜花叶病毒通用 35S 启动子                                      | 96 次/88T |
| GG1002 | Screen nos                       | 通用         | 根癌农杆菌 nos 终止子  | 96 次/48T |
| GR1002 | Screen nos (probe)               | 通用 (探针)    | 根癌农杆菌 nos 终止子  | 96 次/88T |
| GG1003 | RR Roy                           | 大豆         | 大豆 RoundupReady 抗除草剂基因                                 | 96 次/48T |
| GR1003 | RR Roy (probe)                   | 大豆 (探针)    | 大豆 RoundupReady 抗除草剂基因                                 | 96 次/88T |
| GG1004 | CMV                              | 通用         | 花椰菜花叶病毒 CMV  | 96 次/48T |
| GG1005 | MON810 Corn                      | 玉米         | 玉米抗虫基因 MON810  | 96 次/48T |
| GR1005 | MON810 Corn (probe)              | 玉米 (探针)    | 玉米抗虫基因 MON810  | 96 次/88T |
| GG1006 | MON863 Corn                      | 玉米         | 玉米抗虫基因 MON863  | 96 次/48T |
| GG1007 | Bt176 Corn                       | 玉米         | 玉米抗虫和耐除草剂基因 Bt176                                      | 96 次/48T |
| GG1008 | Bt11 Corn                        | 玉米         | 玉米抗虫和耐除草剂基因 Bt11                                       | 96 次/48T |
| GG1009 | GA21 Corn                        | 玉米         | 玉米抗除草剂基因 GA21  | 96 次/48T |
| GG1010 | NK603 Corn                       | 玉米         | 玉米抗除草剂基因 NK603   | 96 次/48T |
| GG1011 | TC1507 Corn                      | 玉米         | 玉米抗虫和耐除草剂基因 TC1507                                     | 96 次/48T |
| GG1012 | T25 Corn                         | 玉米         | 玉米抗除草剂基因 T25   | 96 次/48T |
| GG1013 | LL601 Rice                       | 水稻         | 水稻 LL601 型转基因  | 96 次/48T |
| GR1013 | LL601 Rice (probe)               | 水稻 (探针)    | 水稻 LL601 型转基因  | 96 次/88T |
| GG1014 | LL62 Rice                        | 水稻         | 水稻 LibertyLink62 抗除草剂基因                                | 96 次/48T |
| GR1014 | LL62 Rice (probe)                | 水稻 (探针)    | 水稻 LibertyLink62 抗除草剂基因                                | 96 次/88T |
| GG1017 | Bt63 Rice                        | 水稻         | 水稻 Bt63 抗虫基因   | 96 次/48T |
| GR1017 | Bt63 Rice (probe)                | 水稻 (探针)    | 水稻 Bt63 抗虫基因   | 96 次/88T |
| GG1021 | GMO ID                           | 大豆、玉米      | RRS, Bt176, Bt11, MON810, NK603, GA21, TC1507 和 MON863 | 96 次/48T |
| GR1022 | GMO Screen 35S + nos (probe)     | 通用 (探针)    | 两个系统: 35S 启动子和 nos 终止子                                 | 96 次/88T |
| GR1023 | GMO Screen CTP2-CP4EPSPS (probe) | 转基因植物 (探针) | CTP2-CP4-EPSPS 基因序列                                    | 96 次/88T |
| GR1024 | GMO Screen 35S-pat (probe)       | 转基因植物 (探针) | 35S 启动子转入 pat 基因                                       | 96 次/88T |
| GR1025 | GMO Screen bar (probe)           | 转基因植物 (探针) | bar 基因   | 96 次/88T |

### PCRFast® Quant一定量检测食品中的转基因植物

该试剂盒包含 96 个反应管，其中 48 个用来检测是否为转基因植物；另外 48 个反应用来确定植物的物种。此外，还包含标准 DNA 和定量对照 DNA。

| 货号     | 产品名称                    | 检测项目                               | 规格   |
|--------|-------------------------|------------------------------------|------|
| GR1030 | Roundup Ready Soy (RRS) | 1) 48 个反应检测 RRS<br>2) 48 个反应检测大豆物种 | 96 次 |

### 4.2 美国 BioXL 公司转基因 RT-PCR 检测试剂盒

| 货号      | 产品名称               | 目标作物 | 检测项目 (基因)——100 次/盒<br>(适用于凝胶 PCR)                              |
|---------|--------------------|------|--|
| BZ001   | 35S/NOS<br>U-Plant | 通用   | 花椰菜花叶病毒 35S 启动子<br>根癌农杆菌 nos 终止子<br>U-Plant 植物特异性基因 (DNA 降解对照) |
| BZ002   | 35S/NOS Lectin     | 通用   | 花椰菜花叶病毒 35S 启动子<br>根癌农杆菌 nos 终止子<br>Lectin 大豆特异性基因 (DNA 降解对照)  |
| BZ003   | RR                 | 大豆   | RoundupReady®转基因抗除草剂大豆特异性基因<br>Lectin 大豆特异性基因 (DNA 降解对照)       |
| BZ004   | Bt11               | 玉米   | Bt11 转基因抗虫玉米特异性基因<br>U-Plant 植物特异性基因 (DNA 降解对照)                |
| BZ005   | Bt176              | 玉米   | Bt176 转基因抗虫玉米特异性基因<br>U-Plant 植物特异性基因 (DNA 降解对照)               |
| BZ005-1 | MON810             | 玉米   | Mon810 转基因抗虫玉米特异性基因<br>U-Plant 植物特异性基因 (DNA 降解对照)              |
| BZ006   | GA21               | 玉米   | GA21 转基因抗除草剂玉米特异性基因<br>U-Plant 植物特异性基因 (DNA 降解对照)              |
| BZ006-1 | T25                | 玉米   | T25 转基因抗除草剂玉米特异性基因<br>U-Plant 植物特异性基因 (DNA 降解对照)               |
| BZ007   | CBH-351            | 玉米   | CBH-351 (Starlink™) 转基因抗虫玉米特异性基因<br>U-Plant 植物特异性基因 (DNA 降解对照) |
| BZ008   | Cry3c              | 马铃薯  | Cry3C 转基因抗虫马铃薯特异性基因<br>U-Plant 植物特异性基因 (DNA 降解对照)              |
| BZ009   | PRSV CP            | 木瓜   | 转基因木瓜 PRSV CP 特异性基因<br>U-Plant 植物特异性基因 (DNA 降解对照)              |
| BZ010   | Cry1Ac             | 水稻   | Cry1Ac 转基因抗虫水稻特异性基因<br>U-Plant 植物特异性基因 (DNA 降解对照)              |
| BZ011   | SS                 | 大豆   | Lectin 大豆特异性基因<br>U-Plant 植物特异性基因 (DNA 降解对照)                   |
| BZ012   | MS                 | 玉米   | Invertase 玉米特异性基因<br>U-Plant 植物特异性基因 (DNA 降解对照)                |

| 货号    | 产品名称                   | 目标作物 | 检测项目——100 次/盒<br>(适用于实时荧光 PCR 仪)                  |
|-------|------------------------|------|---|
| BZ013 | 35S/SS                 | 大豆   | 花椰菜花叶病毒 35S 启动子, Lectin 大豆特异性基因                   |
| BZ014 | 35S/MS                 | 玉米   | 花椰菜花叶病毒 35S 启动子, Invertase 玉米特异性基因                |
| BZ015 | 35S/Total Plant DNA    | 通用   | 花椰菜花叶病毒 35S 启动子, M-Plant 植物特异性基因 (DNA 降解对照)       |
| BZ016 | NOS/SS                 | 大豆   | 根癌农杆菌 nos 终止子, Lectin 大豆特异性基因                     |
| BZ017 | NOS/MS                 | 玉米   | 根癌农杆菌 nos 终止子, Invertase 玉米特异性基因                  |
| BZ018 | NOS/Total Plant DNA    | 通用   | 根癌农杆菌 nos 终止子, M-Plant 植物特异性基因                    |
| BZ019 | RR/SS                  | 大豆   | RoundupReady®转基因抗除草剂大豆特异性基因<br>Lectin 大豆特异性基因     |
| BZ020 | RR/Total Plant DNA     | 大豆   | RoundupReady®转基因抗除草剂大豆特异性基因<br>U-Plant 植物特异性基因    |
| BZ021 | Bt176/MS               | 玉米   | Bt176 转基因抗虫玉米特异性基因<br>U-Plant 植物特异性基因 (DNA 降解对照)  |
| BZ022 | Bt176/Total Plant DNA  | 玉米   | Bt176 转基因抗虫玉米特异性基因<br>U-Plant 植物特异性基因             |
| BZ023 | Bt11/MS                | 玉米   | Bt11 转基因抗虫玉米特异性基因<br>Invertase 玉米特异性基因            |
| BZ024 | Bt11/Total Plant DNA   | 玉米   | Bt11 转基因抗虫玉米特异性基因<br>U-Plant 植物特异性基因              |
| BZ025 | MON810/MS              | 玉米   | Mon810 转基因抗虫玉米特异性基因<br>Invertase 玉米特异性基因          |
| BZ026 | MON810/Total Plant DNA | 玉米   | Mon810 转基因抗虫玉米特异性基因<br>U-Plant 植物特异性基因            |
| BZ027 | GA21/MS                | 玉米   | GA21 转基因抗除草剂玉米特异性基因<br>Invertase 玉米特异性基因          |
| BZ028 | GA21/Total Plant DNA   | 玉米   | GA21 转基因抗除草剂玉米特异性基因<br>U-Plant 植物特异性基因            |
| BZ029 | Bt63                   | 大米   | Bt63 转基因抗虫大米特异性基因<br>U-Plant 植物特异性基因              |
| BZ030 | Cry1Ac                 | 大米   | Cry1Ac 转基因抗虫水稻特异性基因<br>U-Plant 植物特异性基因 (DNA 降解对照) |



4.3 美国 Envirologix 公司转基因快速检测产品（试纸条、Elisa）



转基因检测试纸条



转基因 Elisa 检测试剂盒

| 货号(试纸条)    | 目标基因             | 物种 | 应用范围                      | 规格      |
|------------|------------------|----|---------------------------|---------|
| AS003 BG   | Cry 1Ab          | 玉米 | 散装玉米, 粗玉米粉, 玉米粉           | 100 条/盒 |
| AS003 CTLS | Cry 1Ac          | 棉花 | 植物组织, 种子                  | 100 条/盒 |
| AS003 CRLS | Cry 1Ab          | 玉米 | 植物组织, 种子                  | 100 条/盒 |
| AS005      | Cry 2Aa, Cry 2Ab | 棉花 | 叶子组织, 种子                  | 100 条/盒 |
| AS008      | Cry 9C           | 玉米 | 叶子组织, 种子, 散装玉米, 粗玉米粉, 玉米粉 | 100 条/盒 |
| AS010 SB   | CP4 EPSPS        | 甜菜 | 种子                        | 100 条/盒 |
| AS010 LS   | CP4 EPSPS        | 大豆 | 叶子组织                      | 100 条/盒 |
| AS010 LS   | CP4 EPSPS        | 玉米 | 叶子组织, 种子                  | 100 条/盒 |
| AS010 BG   | CP4 EPSPS        | 玉米 | 散装玉米                      | 100 条/盒 |
| AS010 BGB  | CP4 EPSPS        | 大豆 | 散装大豆                      | 100 条/盒 |
| AS011 LS   | CP4 EPSPS        | 棉花 | 叶子组织, 种子                  | 100 条/盒 |
| AS012 LS   | Cry 1Ac, Cry 2A  | 棉花 | 叶子组织, 种子                  | 100 条/盒 |
| AS013 RB   | PAT/bar          | 水稻 | 散装水稻                      | 100 条/盒 |
| AS013 STC  |                  | 棉花 | 叶子组织, 种子                  | 100 条/盒 |
| AS013 LT   | PAT/bar          |    |                           |         |
| AS013 LTF  |                  |    |                           |         |
| AS014      | PAT/pat          | 玉米 | 叶子组织, 种子, 散装玉米            | 100 条/盒 |
| AS015      | Cry 3Bb          | 玉米 | 植物组织, 种子, 散装玉米            | 100 条/盒 |
| AS016 BG   | Cry 1F           | 玉米 | 叶子组织, 种子, 散装玉米            | 100 条/盒 |
| AS016 LS   |                  |    |                           |         |
| AS016 BG   | Cry 1F           | 棉花 | 叶子组织, 种子                  | 100 条/盒 |
| AS016 LS   |                  |    |                           |         |
| AS017 LS   | CP4 EPSPS        | 油菜 | 叶子组织, 种子                  | 100 条/盒 |

食品转基因检测产品

|                      |   |           |                                    |           |
|----------------------|---|-----------|------------------------------------|-----------|
| AS034 ST             | Cry 1Ac,<br>CP4 EPSPS   | 棉花        | 种子                                 | 100 条/盒   |
| AS036 TC             | Cry 1Ab/Bt11<br>Cry 9C, Event 603,<br>Cry 3Bb, Cry<br>1F,T25, Cry34 | 玉米        | 散装玉米                               | 100 条/盒   |
| AS037 LT             | Modified Cry 3A   | 玉米        | 叶子组织                               | 100 条/盒   |
| AS038 LT             | Cry 1Ab, Cry 3Bb  | 玉米        | 叶子组织                               | 100 条/盒   |
| AS045                | CP4 EPSPS   | 苜蓿        | 叶子组织, 散装种子, 苜蓿干<br>草               | 100 条/盒   |
| AS046 ST             | Cry 1Ac, Cry 2A<br>CP4 EPSPS  | 棉花        | 种子                                 | 100 条/盒   |
| AS047 ST             | Cry 1Ac, Cry 2A<br>PAT/bar  | 棉花        | 种子                                 | 100 条/盒   |
| AS054 BG<br>AS054 LS | Cry 34Ab1   | 玉米        | 叶子组织, 种子, 散装玉米                     | 100 条/盒   |
| <b>货号 (Elisa)</b>    | <b>目标基因</b>   | <b>物种</b> | <b>应用范围</b>                        | <b>规格</b> |
| AP003 CRBS           | Cry 1Ab, Cry 1Ac  | 玉米        | 植物组织, 种子, 散装玉米                     | 96 次/盒    |
| AP005                | Cry 2A  | 棉花        | 植物组织, 种子                           | 96 次/盒    |
| AP007                | Cry 1C  | 玉米        | 植物组织, 定量                           | 96 次/盒    |
| AP008                | Cry 9C  | 玉米        | 植物组织, 种子, 散装玉米,<br>粗碾玉米, 粗玉米粉, 玉米粉 | 96 次/盒    |
| AP010                | CP4 EPSPS   | 玉米        | 叶子组织, 种子, 谷(物)粉                    | 96 次/盒    |
| AP010                | CP4 EPSPS   | 棉花        | 叶子组织, 种子                           | 96 次/盒    |
| AP013                | PAT/bar   | 玉米        | 叶子组织, 种子, 谷(物)粉                    | 96 次/盒    |
| AP013                | PAT/bar   | 棉花        | 叶子组织, 种子, 谷(物)粉                    | 96 次/盒    |
| AP014                | PAT/pat   | 玉米        | 叶子组织, 种子, 谷(物)粉                    | 96 次/盒    |
| AP015                | Cry 3Bb1  | 玉米        | 叶子组织, 种子, 散装玉米                     | 96 次/盒    |
| AP056                | Cry 1C  |           | 植物组织, 定量                           | 96 次/盒    |
| AP016                | Cry 1F  | 玉米        | 叶子组织, 种子, 散装玉米                     | 96 次/盒    |
| AP032                | CP4 EPSPS   | 大豆        | 粗磨谷物, 大豆粉                          | 96 次/盒    |
| AP050                | Modified Cry 3A   | 玉米        | 叶子组织, 种子                           | 96 次/盒    |

## 五、动植物物种鉴定产品

### 5.1 德国 ifp 公司 PCRFast®动植物物种鉴定凝胶及荧光定量 PCR 检测试剂盒

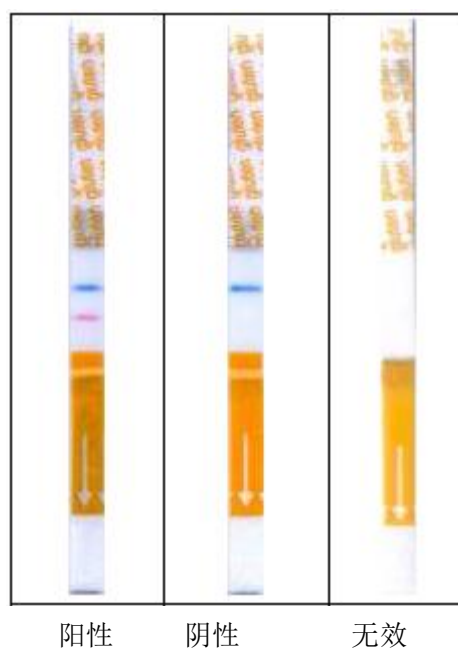
| 货号     | 目标物种       | 检测项目                                      | 规格       |
|--------|------------|---|----------|
| TG1001 | 猪          | 78bp 猪 transferring mRNA 序列               | 96 次/48T |
| TR1001 | 猪 (探针)     | 猪 transferring mRNA 序列                    | 96 次/88T |
| TG1002 | 牛          | 147bp 牛线粒体 ATP 六号酶基因                      | 96 次/48T |
| TR1002 | 牛 (探针)     | 牛 cyclic GMP 磷酸二酯酶基因                      | 96 次/88T |
| TG1003 | 反刍动物       | 77bp 反刍动物核干扰素序列                           | 96 次/48T |
| TG1004 | 哺乳动物       | 130bp 哺乳动物线粒体 tRNA 细胞色素 b 序列              | 96 次/48T |
| TG1005 | 鸡          | 247bp 鸡线粒体 12S rRNA 序列                    | 96 次/48T |
| TR1005 | 鸡 (探针)     | 鸡线粒体细胞色素 b 序列                             | 96 次/88T |
| TG1006 | 火鸡         | 78bp 火鸡线粒体 16S rRNA 序列                    | 96 次/48T |
| TR1006 | 火鸡 (探针)    | 火鸡 IL 2 precursor 基因                      | 96 次/88T |
| TG1007 | 鸭          | 260bp 鸭线粒体细胞色素 b 序列                       | 96 次/48T |
| TG1009 | 家禽         | 227bp 家禽线粒体细胞色素 b 序列                      | 96 次/48T |
| TG1010 | 绵羊         | 长 99bp 的绵羊线粒体 12S rRNA 序列                 | 96 次/48T |
| TG1011 | 山羊         | 157bp 山羊线粒体细胞色素 b 序列                      | 96 次/48T |
| TG1012 | 马          | 146bp 马线粒体细胞色素 b 序列                       | 96 次/48T |
| TG1013 | 啮齿动物       | 118bp 啮齿动物基因组特异短散在元件                      | 96 次/48T |
| TG1014 | 狗          | 83bp 狗基因组特异短散在元件                          | 96 次/48T |
| TG1015 | 猫          | 98bp 猫基因组特异短散在元件                          | 96 次/48T |
| TG1016 | 美国斑点叉尾鲷    | 760bp 美国斑点叉尾鲷扩增子                          | 96 次/48T |
| TG1017 | 博氏巨鲶       | 440bp 博氏巨鲶扩增子                             | 96 次/48T |
| TG1018 | 低眼鲶/泰国鲶    | 580bp 低眼鲶/泰国鲶扩增子                          | 96 次/48T |
| SG1001 | 杏仁         | 105bp 杏仁核糖体编译片段                           | 96 次/48T |
| SR1001 | 杏仁 (探针)    | 杏仁脂转移蛋白 I 基因                              | 96 次/88T |
| SG1002 | 萨金特氏樱      | 95bp 扩增子片段                                | 96 次/48T |
| SR1002 | 萨金特氏樱 (探针) | 萨金特氏樱脂转移蛋白 I 基因                           | 96 次/88T |
| GG1015 | 大豆         | 121bp 大豆凝集素基因                             | 96 次/48T |
| GR1015 | 大豆 (探针)    | 大豆凝集素基因                                   | 96 次/88T |
| GG1016 | 玉米         | 70bp 玉米乙醇脱氢 I 号酶基因                        | 96 次/48T |
| GG1020 | 棉花         | 分别长 115bp 和 123bp 的棉花 SAH7 基因的 A-和 D-亚基因组 | 96 次/48T |



### 5.2 德国 ifp 公司动物物种参考物质

| 货号      | 动物物种                            | 基质                                      | 规格    | 浓度  |
|---------|---------------------------------|---|-------|-----|
| REF0801 | Pig 猪<br>Chicken 鸡<br>Turkey 火鸡 | boiled sausage (beef-based)<br>煮香肠 (牛肉) | 125 g | 5 % |
| REF0901 | Cattle 牛                        | Boiled sausage (pork-based)<br>煮香肠 (猪肉) | 125 g | 5%  |

### 5.3 意大利 Astori 公司牛奶掺假（添加乳清）Stick c-GMP 快速检测卡



Stick c-GMP 为雀巢研发中心与其合作伙伴研发的产品，用来检测牛奶或奶粉中添加的乳清。该检测卡利用抗原-抗体反应检测样品中的酪蛋白糖巨肽（c-GMP）。c-GMP 是酪蛋白酶促降解产物，大量出现在乳清中。非掺假牛奶中不含 c-GMP 或含量很低。

Stick c-GMP 检测卡可以检测到新鲜牛奶中 1% 或 2% 的乳清，或者存储不当的样品中 4% 的乳清。检测时间为 5 min。

| 货号        | 产品名称          | 规格          |
|-----------|---------------|-------------|
| 903400515 | 牛奶掺假（添加乳清）检测卡 | 5 条/盒，独立包装  |
| 903405001 | 牛奶掺假（添加乳清）检测卡 | 50 条/盒，带试管  |
| 903405015 | 牛奶掺假（添加乳清）检测卡 | 50 条/盒，独立包装 |

## 六、DNA 提取及 PCR 预混合液试剂盒

### 6.1 德国 ifp 公司 PCRFast®DNA 提取试剂盒

| 货号     | 产品名称           | 用途                             | 规格     |
|--------|----------------|--------------------------------|--------|
| EK1001 | DNA 提取试剂盒      | 过敏原、转基因、物种鉴定<br>(CTAB 法提取 DNA) | 50 次/盒 |
| EK1002 | DNA 纯化试剂盒      | 过敏原、转基因、物种鉴定                   | 50 次/盒 |
| EK1003 | 微生物 DNA 抽提试剂盒  | 微生物检测样品前处理提取用                  | 50 次/盒 |
| EK1004 | 动物组织 DNA 提取试剂盒 | 用于动物组织、生肉中 DNA<br>的提取          | 50 次/盒 |
| EK1006 | 食物 DNA 提取试剂盒   | 用于食物中 DNA 的提取                  | 50 次/盒 |

### 6.2 预混合液试剂盒

#### A. 普通凝胶——预混合液

| 货号    | 产品名称                          | 规格   |
|-------|-------------------------------|--|
| BS293 | 即用 PCR 扩增试剂盒<br>(Taq 酶, 不含染料) | 0.5ml<br>(40 次, 25 $\mu$ l 体系)             |
| BS294 | 即用 PCR 扩增试剂盒<br>(Taq 酶, 不含染料) | 5 $\times$ 0.5ml<br>(200 次, 25 $\mu$ l 体系) |

#### B. 荧光定量 PCR 染料法——预混合液

| 货号    | 产品名称   | 规格  |
|-------|--|---|
| BS642 | 热启动 (hot start) 荧光定量 PCR 试剂盒<br>(SYBR Green I) | 1.25ml<br>(100 次, 25 $\mu$ l 体系)            |
| BS643 | 热启动 (hot start) 荧光定量 PCR 试剂盒<br>(SYBR Green I) | 2 $\times$ 1.25ml<br>(200 次, 25 $\mu$ l 体系) |

#### C. 实时探针 PCR——预混合液

| 货号    | 产品名称                                     | 规格  |
|-------|--|---|
| BS640 | 热启动 (hot start) 荧光定量 PCR 试剂盒<br>(Taqman) | 1.25ml<br>(100 次, 25 $\mu$ l 体系)            |
| BS641 | 热启动 (hot start) 荧光定量 PCR 试剂盒<br>(Taqman) | 2 $\times$ 1.25ml<br>(200 次, 25 $\mu$ l 体系) |

## 七、动物疫病检测产品

### 7.1 美国 BioXL 公司动物疫病凝胶及荧光 RT-PCR 检测试剂盒

| 货号     | 产品名称                     | 规格     |
|--------|--------------------------|--------|
| BR001  | 新城疫荧光 RT-PCR 试剂盒         | 48 次/盒 |
| BR002  | 禽流感 H5 RT-PCR 试剂盒        | 48 次/盒 |
| BR003  | 禽流感 H7 RT-PCR 试剂盒        | 48 次/盒 |
| BR004  | 禽流感 H9 RT-PCR 试剂盒        | 48 次/盒 |
| BR005  | 禽流感 H1-H15 通用 RT-PCR 试剂盒 | 48 次/盒 |
| BR006  | 猪瘟病毒 RT-PCR 试剂盒          | 48 次/盒 |
| BR007A | 猪蓝耳病病毒 RT-PCR 试剂盒        | 48 次/盒 |
| BR007C | 高致病性猪蓝耳病病毒 RT-PCR 试剂盒    | 48 次/盒 |
| BR008  | 口蹄疫 O 型 RT-PCR 试剂盒       | 48 次/盒 |
| BR009  | 口蹄疫亚 1 型 RT-PCR 试剂盒      | 48 次/盒 |
| BR010  | 狂犬病 RT-PCR 试剂盒           | 25 次/盒 |
| BR011  | 轮状病毒荧光 PCR 检测试剂盒         | 25 次/盒 |
| BR012  | SARS 病毒 PCR 试剂盒          | 25 次/盒 |
| BR013  | 猪链球菌 PCR 试剂盒             | 25 次/盒 |
| BR014  | 布鲁氏菌 PCR 试剂盒             | 25 次/盒 |
| BR015  | 炭疽杆菌 PCR 试剂盒             | 25 次/盒 |
| BR016  | 钩端螺旋体 PCR 试剂盒            | 25 次/盒 |
| BR017  | 弓形虫 PCR 试剂盒              | 25 次/盒 |
| BR018  | 猴痘病毒 PCR 试剂盒             | 25 次/盒 |
| BR019  | 乙型脑炎 PCR 试剂盒             | 25 次/盒 |
| BR020  | 登革热病毒 PCR 试剂盒            | 25 次/盒 |
| BR021  | 猪圆环病毒凝胶 PCR 试剂盒          | 25 次/盒 |
| BR022  | 法国鸚鵡热荧光 PCR 试剂盒          | 48 次/盒 |

### 7.2 美国 IDEXX 公司动物疫病检测 Elisa 试剂盒

| 货号          | 产品名称            | 规格      |
|-------------|-----------------|---------|
| <b>禽</b>    |                 |         |
| 45-01910-00 | 禽白血病抗原稀释液       | 480 次/盒 |
| 99-06728    | 禽滑液囊支原体抗体检测试剂盒  | 480 次/盒 |
| 99-06729    | 禽败血支原体抗体检测试剂盒   | 480 次/盒 |
| 99-08701    | 禽肠炎沙门氏杆菌抗体检测试剂盒 | 480 次/盒 |
| 99-08702    | 禽传染性贫血抗体检测试剂盒   | 480 次/盒 |
| 99-09251    | 禽霍乱抗体检测试剂盒      | 480 次/盒 |
| 99-09254    | 禽白血病抗原检测试剂盒     | 480 次/盒 |
| 99-09257    | 禽白血病抗体检测试剂盒     | 480 次/盒 |
| 99-09259    | 禽脑脊髓炎抗体检测试剂盒    | 480 次/盒 |

动物疫病检测产品

|             |                         |          |
|-------------|-------------------------|----------|
| 99-09260    | 禽传染性法氏囊病抗体检测试剂盒         | 480 次/盒  |
| 99-09261    | 禽传染性法氏囊病抗体检测 XR 试剂盒     | 480 次/盒  |
| 99-09262    | 禽传染性支气管炎抗体检测试剂盒         | 480 次/盒  |
| 99-09263    | 禽新城疫抗体检测试剂盒             | 480 次/盒  |
| 99-09264    | 禽呼肠孤病毒抗体检测试剂盒           | 480 次/盒  |
| 99-09267    | 禽网状内皮抗体检测试剂盒            | 480 次/盒  |
| 99-09268    | 禽白血病 J 亚型抗体检测试剂盒        | 480 次/盒  |
| 99-09269    | 禽流感抗体检测试剂盒              | 480 次/盒  |
| 99-09298    | 禽败血/滑液支原体抗体试剂盒检测        | 480 次/盒  |
| 99-12119    | 禽流感多动物抗体检测试剂盒           | 480 次/盒  |
| 99-44300    | 禽肺病毒抗体检测试剂盒             | 480 次/盒  |
| <b>猪</b>    |                         |          |
| 99-06731    | 猪流感 (H1N1) 抗体检测试剂盒      | 480 次/盒  |
| 99-06733    | 猪支原体肺炎抗体检测试剂盒           | 480 次/盒  |
| 99-09332    | 猪流感病毒 (H3N2) 抗体检测试剂盒    | 480 次/盒  |
| 99-09418    | 猪蓝耳病抗体检测试剂盒             | 480/240T |
| 99-09732    | 猪伪狂犬抗体检测试剂盒             | 576 次/盒  |
| 99-09836    | 猪伪狂犬 (gl) 抗体检测试剂盒       | 576 次/盒  |
| 99-43220    | 猪瘟病毒抗体检测试剂盒             | 480 次/盒  |
| 99-43300    | 猪瘟病毒抗原检测试剂盒             | 96 次/盒   |
| APTI135T    | 猪胸膜肺炎检测试剂盒              | 192 次/盒  |
| 99-44100    | 猪沙门氏杆菌抗体检测试剂盒           | 480 次/盒  |
| <b>牛</b>    |                         |          |
| 98-14074-00 | 牛海绵状脑病检测注射器             |          |
| 99-13520    | 牛海绵状脑病检测一次性使用配件         |          |
| 99-09437    | 牛海绵状脑病检测试剂盒             | 480 次/盒  |
| 99-09566    | 牛犬新孢子虫抗体检测试剂盒           | 192 次/盒  |
| 99-09537    | 牛传染性鼻气管炎 gE 抗体检测试剂盒     | 576 次/盒  |
| 99-40262    | 牛传染性鼻气管炎抗体检测试剂盒         | 576 次/盒  |
| 99-43520    | 牛病毒性腹泻抗原检测 (白细胞/血清) 试剂盒 | 480 次/盒  |
| 99-43810    | 牛病毒性腹泻抗原检测 (血清) 试剂盒     | 192 次/盒  |
| 99-43830    | 牛病毒性腹泻抗原检测 (血清) 试剂盒     | 480 次/盒  |
| 99-44000    | 牛病毒性腹泻抗体检测试剂盒           | 480 次/盒  |
| BAT1132T    | 牛布氏杆菌病抗体检测 (血清) 试剂盒     | 960 次/盒  |
| BAT1114T    | 牛布氏杆菌抗体检测 (乳汁) 试剂盒      | 960 次/盒  |
| FBT1139T    | 牛口蹄疫 3ABC 抗体检测试剂盒       | 480 次/盒  |
| P00450      | 蓝舌病抗体检测试剂盒              | 480 次/盒  |
| P07130      | 牛副结核病抗体检测试剂盒            | 480 次/盒  |

|          |                     |         |
|----------|---------------------|---------|
| P04130   | 牛布氏杆菌病抗体检测（血清）试剂盒   | 192 次/盒 |
| P04210   | 牛布氏杆菌病抗体检测（牛奶）试剂盒   | 192 次/盒 |
| P02110   | 牛白血病抗体检测（血清）试剂盒     | 192 次/盒 |
| P00210   | 布氏杆菌虎红平板凝集实验抗原检测试剂盒 | 480 次/盒 |
| P00230   | 布氏杆菌虎红平板凝集实验抗原      | 100ml   |
| P00110   | 布氏杆菌虎血清试管凝集实验抗原     | 100ml   |
| P00130   | 牛布氏杆菌阳性对照           | 1ml     |
| P00131   | 牛布氏杆菌阴性对照           | 1ml     |
| <b>马</b> |                     |         |
| 99-00123 | 马传染性贫血琼扩检测试剂盒       | 180 次/盒 |
| 99-00124 | 马传染性贫血抗体检测试剂盒       | 96 次/盒  |

### 7.3 韩国 Anigen 动物疫病快速诊断试剂卡

| 货号        | 产品名称                    | 规格     |
|-----------|-------------------------|--------|
| <b>猪</b>  |                         |        |
| RG 14-01  | 猪流行性腹泻病毒抗原检测卡           | 10 个/盒 |
| RG 14-02  | 猪传染性胃肠炎病毒抗原检测卡          | 10 个/盒 |
| RG 14-03  | 猪传染性胃肠炎/猪流行性腹泻病毒抗原二联检测卡 | 10 个/盒 |
| RG 18-03  | 猪、犬、牛轮状病毒抗原检测卡          | 10 个/盒 |
| <b>禽</b>  |                         |        |
| RG 15-01  | 禽流感病毒抗原检测卡              | 30 个/盒 |
| RG 15-05  | 禽流感病毒 H5 亚型抗原检测卡        | 25 个/盒 |
| RG 15-03  | 新城疫病毒抗原检测卡              | 10 个/盒 |
| RG 15-04  | 法氏囊病毒抗原检测卡              | 10 个/盒 |
| <b>牛</b>  |                         |        |
| RB 23-01A | 牛布鲁氏杆菌抗体检测卡             | 30 个/盒 |
| RB 23-01  | 牛布鲁氏杆菌抗体检测卡             | 10 个/盒 |
| RB 23-02A | 牛结核分支杆菌抗体检测卡            | 30 个/盒 |
| RB 23-02  | 牛结核分支杆菌抗体检测卡            | 10 个/盒 |

### 7.4 其他品牌动物疫病 Elisa 检测试剂盒

| 货号    | 产品名称                  | 规格      |
|-------|-----------------------|---------|
| BE001 | 猪瘟抗原检测试剂盒（法国）         | 480 次/盒 |
| BE002 | 猪圆环病毒 II 型抗体检测试剂盒（法国） | 480 次/盒 |
| BE003 | 猪圆环病毒 II 型抗原检测试剂盒（法国） | 480 次/盒 |
| BE004 | 猪肺炎支原体抗体检测试剂盒（法国）     | 192 次/盒 |
| BE005 | 猪瘟抗体检测试剂盒（法国）         | 480 次/盒 |
| BE006 | 猪蓝耳病抗体检测试剂盒（法国）       | 192 次/盒 |
| BE007 | 猪伪狂犬抗体检测试剂盒（法国）       | 480 次/盒 |

动物疫病检测产品

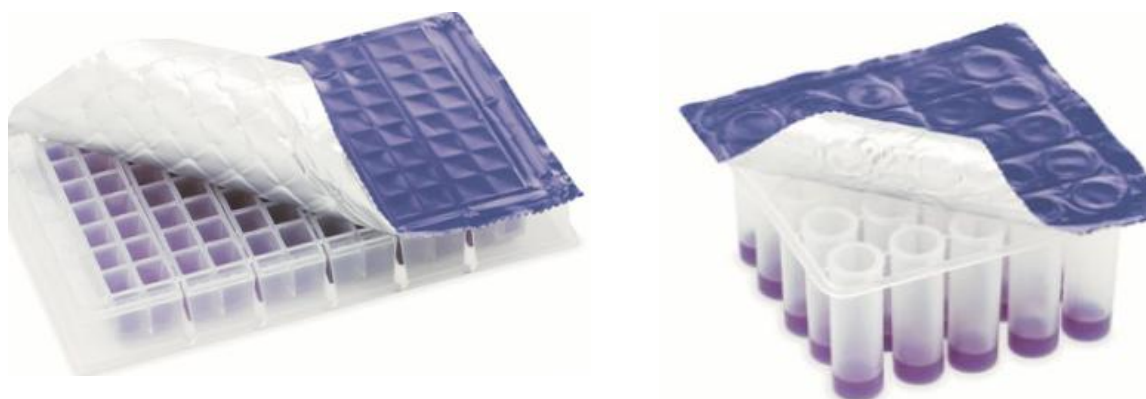
---

|       |                       |         |
|-------|-----------------------|---------|
| BE008 | 猪细小病毒抗体检测试剂盒（国产）      | 192 次/盒 |
| BE009 | 猪圆环病毒抗体检测试剂盒（国产）      | 192 次/盒 |
| BE010 | 猪弓形体抗体检测试剂盒（国产）       | 192 次/盒 |
| BE011 | 猪口蹄疫 O 型抗体检测试剂盒（国产）   | 192 次/盒 |
| BE012 | 猪口蹄疫 3ABC 抗体检测试剂盒（国产） | 192 次/盒 |
| BE013 | 狂犬病抗体检测试剂盒（荷兰）        | 96 次/盒  |

## 八、抗生素及农兽药残留检测产品

抗生素及农兽药残留一般采用 Elisa 或免疫胶体金方法进行检测，适用于阳性样品的高通量筛选。我们提供多种类型及规格的产品，可满足不同的检测要求。

### 8.1 意大利 COPAN 公司乳品中抗生素残留检测系统



COPAN 公司牛奶抗生素检测试剂盒

该试剂盒检测原理与国标 GB/T 4789.27-2008 相同。试剂盒适用于牛奶、羊奶中广谱抗生素的检测，也可用于原奶、热处理奶、奶粉中抗生素的检测。检测原理是：检测管中的培养基预先接种了嗜热脂肪芽孢杆菌，并含有细菌生长所需的营养以及 pH 指示剂(溴甲酚紫)。操作者无需添加其他营养成分，只需加入 100ul 样品于检测管中。将含有样品的检测管放入  $64\pm 1^{\circ}\text{C}$  水浴中加热一段时间（时间长短视具体情况而定）。奶（或奶制品）在培养基中迅速扩散，若该样品中不含有抑菌剂（或者抑菌剂的浓度低于检测限），嗜热脂肪芽孢杆菌将在培养基中生长，葡萄糖被分解后所产生的酸会改变 pH 指示剂的颜色，由紫色变为黄色。相反，如果样品中含有高于检测限的抑菌剂，则嗜热脂肪芽孢杆菌不会生长。pH 指示剂的颜色保持不变，仍为紫色。

| 货号    | 产品名称   | 规格      |
|-------|--|---------|
| 933C  | 单管检测试剂盒  | 100 次/盒 |
| 934C  | 单管检测试剂盒  | 25 次/盒  |
| 935C  | 微孔板检测试剂盒   | 384 次/盒 |
| 1001C | 干热模块温浴器 (适用于单管检测) 选配件  | 台       |
| 1002C | 干热模块温浴器 (适用于微孔板检测) 选配件   | 台       |
| 1003C | 结果判读仪--选配件<br>(硬件与软件)包括: HP 扫描仪、C-扫描软件、校对卡、USB 接口<br>存储器、微孔板及安瓿瓶模板、盖子。 | 套       |
| PL378 | 阴性对照--可选   | 4.5ml/瓶 |
| PL376 | 阳性对照 青霉素 G (MRL)   | 4.5ml/瓶 |
| PL377 | 阳性对照 磺胺嘧啶 (MRL)  | 4.5ml/瓶 |

## 8.2 美国 BioXL 公司 畜禽/水产/蜂蜜/饲料/乳制品等专用兽药残留及毒素快速检测试剂盒 (Elisa、金标卡)

### A. 酶联免疫 Elisa 试剂盒

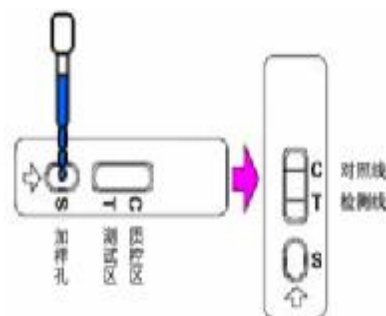


Elisa 试剂盒

| 货号   | 产品名称              | 规格     |
|------|-------------------|--------|
| H007 | 克伦特罗检测试剂盒         | 96 次/盒 |
| H021 | 沙星类 (氟喹诺酮) 检测试剂盒  | 96 次/盒 |
| S001 | 呋喃唑酮检测试剂盒         | 96 次/盒 |
| S002 | 呋喃它酮检测试剂盒         | 96 次/盒 |
| S003 | 呋喃妥因检测试剂盒         | 96 次/盒 |
| S004 | 呋喃西啉检测试剂盒         | 96 次/盒 |
| S032 | 四环素检测试剂盒          | 96 次/盒 |
| S005 | 孔雀石绿 MG 检测试剂盒     | 96 次/盒 |
| S006 | 泰乐菌素检测试剂盒         | 96 次/盒 |
| S007 | 青霉素检测试剂盒          | 96 次/盒 |
| S008 | 盐霉素试剂盒            | 96 次/盒 |
| S009 | 三聚氰胺检测试剂盒         | 96 次/盒 |
| S010 | 苏丹红检测试剂盒          | 96 次/盒 |
| H009 | $\beta$ -激动剂检测试剂盒 | 96 次/盒 |
| H030 | 莱克多巴胺检测试剂盒        | 96 次/盒 |
| H014 | 皮质类固醇检测试剂盒        | 96 次/盒 |
| H004 | 己烯雌酚检测试剂盒         | 96 次/盒 |
| H017 | 依维菌素检测试剂盒         | 96 次/盒 |
| H022 | 醋酸甲羟孕酮检测试剂盒       | 96 次/盒 |
| H005 | 19-去甲睾酮检测试剂盒      | 96 次/盒 |
| H024 | 孕酮检测试剂盒           | 96 次/盒 |
| H011 | 群勃龙检测试剂盒          | 96 次/盒 |
| H015 | 折伦诺检测试剂盒          | 96 次/盒 |
| H018 | 庆大霉素检测试剂盒         | 96 次/盒 |
| H019 | 新霉素检测试剂盒          | 96 次/盒 |

|        |                      |        |
|--------|----------------------|--------|
| H008   | 链霉素检测试剂盒             | 96 次/盒 |
| H001   | 氯霉素检测试剂盒             | 96 次/盒 |
| H012   | 恩诺沙星检测试剂盒            | 96 次/盒 |
| H021   | 氟喹诺酮类检测试剂盒           | 96 次/盒 |
| H003   | 磺胺二甲嘧啶检测试剂盒          | 96 次/盒 |
| H013   | 磺胺嘧啶检测试剂盒            | 96 次/盒 |
| H026   | 磺胺喹恶啉检测试剂盒           | 96 次/盒 |
| H031   | 磺胺总量检测试剂盒            | 96 次/盒 |
| H016   | 黄曲霉 B1 检测试剂盒         | 96 次/盒 |
| H006   | 黄曲霉 B1 灵敏检测试剂盒       | 96 次/盒 |
| H002   | 黄曲霉 M1 检测试剂盒         | 96 次/盒 |
| H029   | 脱氧雪腐镰刀菌烯醇(呕吐毒素)检测试剂盒 | 96 次/盒 |
| H027   | 串珠镰孢毒素(伏马菌素)检测试剂盒    | 96 次/盒 |
| H023   | 赭曲霉毒素检测试剂盒           | 96 次/盒 |
| H028   | T2 毒素检测试剂盒           | 96 次/盒 |
| H020   | 玉米赤霉烯酮检测试剂盒          | 96 次/盒 |
| H030-1 | 葡萄球菌肠毒素 ELISA 检测试剂盒  | 96 次/盒 |
| H032   | 硝基咪唑 ELISA 检测试剂盒     | 96 次/盒 |

### B. 药物残留快速检测卡



免疫胶体金快速检测卡

| 货号    | 产品名称             | 适用样本 | 规格     | 灵敏度  |
|-------|------------------|------|--------|------|
| BK001 | 盐酸克伦特罗免疫胶体金快速检测卡 | 猪尿   | 50 份/盒 | 5ppb |
| BK002 | 盐酸克伦特罗免疫胶体金快速检测卡 | 猪尿   | 50 份/盒 | 3ppb |
| BK003 | 盐酸克伦特罗免疫胶体金快速检测卡 | 猪肉   | 40 份/盒 | 1ppb |
| BK004 | 盐酸克伦特罗免疫胶体金快速检测卡 | 猪肉   | 40 份/盒 | 5ppb |
| BK005 | 莱克多巴胺免疫胶体金快速检测卡  | 猪尿   | 50 份/盒 | 5ppb |
| BK006 | 莱克多巴胺免疫胶体金快速检测卡  | 猪肉   | 40 份/盒 | 5ppb |
| BK007 | 莱克多巴胺免疫胶体金快速检测卡  | 猪肉   | 40 份/盒 | 1ppb |
| BK008 | 莱克多巴胺免疫胶体金快速检测卡  | 饲料   | 40 份/盒 | 1ppb |

|       |                    |      |        |        |
|-------|--------------------|------|--------|--------|
| BK009 | 氯霉素免疫胶体金快速检测卡      | 组织样  | 40 份/盒 | 0.1ppb |
| BK010 | 氯霉素免疫胶体金快速检测卡      | 乳制品  | 40 份/盒 | 1ppb   |
| BK011 | 氯霉素免疫胶体金快速检测卡      | 乳制品  | 40 份/盒 | 0.3ppb |
| BK012 | 氯霉素免疫胶体金快速检测卡      | 饲料   | 40 份/盒 | 1ppb   |
| BK015 | 氯霉素免疫胶体金快速检测卡      | 肠衣   | 40 份/盒 | 0.3ppb |
| BK016 | 氯霉素免疫胶体金快速检测卡      | 鸡蛋   | 40 份/盒 | 1ppb   |
| BK017 | 磺胺二甲基嘧啶免疫胶体金快速检测卡  | 组织样  | 40 份/盒 | 100ppb |
| BK018 | 磺胺二甲基嘧啶免疫胶体金快速检测卡  | 乳制品  | 40 份/盒 | 25ppb  |
| BK019 | 磺胺二甲基嘧啶免疫胶体金快速检测卡  | 饲料   | 40 份/盒 | 10ppb  |
| BK020 | 磺胺二甲基嘧啶免疫胶体金快速检测卡  | 蜂蜜   | 20 份/盒 | 5ppb   |
| BK021 | 磺胺二甲基嘧啶免疫胶体金快速检测卡  | 鸡蛋   | 40 份/盒 | 25ppb  |
| BK022 | 喹诺酮类药物残留免疫胶体金快速检测卡 | 组织样  | 40 份/盒 | 2ppb   |
| BK023 | 喹诺酮类药物残留免疫胶体金快速检测卡 | 乳制品  | 40 份/盒 | 10ppb  |
| BK024 | 喹诺酮类药物残留免疫胶体金快速检测卡 | 饲料   | 40 份/盒 | 10ppb  |
| BK026 | 喹诺酮类药物残留免疫胶体金快速检测卡 | 鸡蛋   | 40 份/盒 | 10ppb  |
| BK032 | 有机磷农药免疫胶体金快速检测卡    | 组织样  | 40 份/盒 | N/A    |
| BK033 | 有机磷农药免疫胶体金快速检测卡    | 蜂蜜   | 40 份/盒 | N/A    |
| BK034 | 有机磷农药免疫胶体金快速检测卡    | 蔬菜水果 | 40 份/盒 | N/A    |

### 8.3 美国 BioXL 公司蜂蜜专用兽药残留快速检测试剂盒 (Elisa、金标卡)

#### A. 酶联免疫 Elisa 试剂盒

| 货号    | 产品名称               | 规格      |
|-------|--------------------|---------|
| BH003 | 呋喃唑酮代谢物 AOZ 检测试剂盒  | 96 次/盒  |
| BH004 | 呋喃它酮代谢物 AMOZ 检测试剂盒 | 96 次/盒  |
| BH005 | 呋喃妥因代谢物 AHD 检测试剂盒  | 96 次/盒  |
| BH006 | 呋喃西啉代谢物 SEM 检测试剂盒  | 96 次/盒  |
| BH007 | 四环素检测试剂盒           | 96 次/盒  |
| BH026 | 链霉素检测试剂盒           | 96 次/盒  |
| BH027 | 氯霉素检测试剂盒           | 96 次/盒  |
| BH028 | 恩诺沙星检测试剂盒          | 96 次/盒  |
| BH030 | 氟喹诺酮类检测试剂盒         | 96 次/盒  |
| BH031 | 磺胺二甲嘧啶检测试剂盒        | 96 次/盒  |
| BH034 | 磺胺类总量多残留检测试剂盒      | 96 次/盒  |
| H032  | C18 小柱             | 100 支/包 |

#### B. 药物残留快速检测卡

| 货号    | 产品名称            | 样本 | 规格     | 灵敏度    |
|-------|-----------------|----|--------|--------|
| BK039 | 链霉素免疫胶体金快速检测试剂卡 | 蜂蜜 | 20 份/盒 | 20ppb  |
| BK013 | 氯霉素免疫胶体金快速检测试剂卡 | 蜂蜜 | 20 份/盒 | 0.1ppb |
| BK014 | 氯霉素免疫胶体金快速检测试剂卡 | 蜂蜜 | 20 份/盒 | 0.3ppb |

|       |                      |    |         |       |
|-------|----------------------|----|---------|-------|
| BK020 | 磺胺二甲基嘧啶免疫胶体金快速检测试剂卡  | 蜂蜜 | 20 份/盒  | 5ppb  |
| BK025 | 喹诺酮类药物残留免疫胶体金快速检测试剂卡 | 蜂蜜 | 20 份/盒  | 2ppb  |
| BK038 | 比利时四环素族药物残留快速检测试剂卡   | 蜂蜜 | 100 份/盒 | 10ppb |
| BK033 | 有机磷农药免疫胶体金快速检测试剂卡    | 蜂蜜 | 40 份/盒  | N/A   |

#### 8.4 牛奶中 $\beta$ -内酰胺酶和 $\beta$ -内酰胺类抗生素检测试剂盒

| 货号       | 产品名称                             | 规格      | 备注                    |
|----------|----------------------------------|---------|-----------------------|
| LAA-0000 | $\beta$ -内酰胺酶检测试剂盒               | 10 次/盒  | 中国药品生物制品鉴定所研制         |
| PA00800  | 牛奶中青霉素酶检测试剂盒（比利时）                | 48 次/盒  | 配体-受体识别技术，检测时间 60 min |
| Betastar | 牛奶中 $\beta$ -内酰胺类抗生素快速检测试剂盒（比利时） | 100 次/盒 | 检测时间 10min            |

## 九、检验检疫疫病检测产品

### 9.1 美国 BioXL 公司检验检疫疫病荧光定量 PCR 检测试剂盒

备注：适用仪器

（I）包含 LightCycler；（II）包含 LightCycler2.0, LightCyclerR480；（III）包含 PE5700, MJ-Opticon 等单色荧光 PCR 仪；（IV）包含 ABI7000, ABI7300, ABI7500, ABI7900, MJ-Opticon2, MJ-chromo4, MX3000P, MX3005P, Smart CyclerII, Rotor-Gene3000, iCycler iQ4, iCycler iQ5 等多色荧光 PCR 仪。

| 货号                  | 核酸种类 | 产品名称                      | 规格<br>(份/盒) | 适用<br>仪器 |
|---------------------|------|---------------------------|-------------|----------|
| <b>感染性腹泻重要病原体系列</b> |      |                           |             |          |
| BR-0032-01          | DNA  | 霍乱弧菌（01+O139 群）荧光 PCR 试剂盒 | 25          | I、II     |
| BR-0032-02          | DNA  | 霍乱弧菌（01+O139 群）荧光 PCR 试剂盒 | 25          | III、IV   |
| BR-0033-01          | DNA  | 痢疾杆菌荧光 PCR 试剂盒            | 25          | I、II     |
| BR-0033-02          | DNA  | 痢疾杆菌荧光 PCR 试剂盒            | 25          | III、IV   |
| BR-0034-01          | DNA  | 沙门氏菌荧光 PCR 试剂盒            | 25          | I、II     |
| BR-0034-02          | DNA  | 沙门氏菌荧光 PCR 试剂盒            | 25          | III、IV   |
| BR-0035-01          | DNA  | 沙门氏菌及痢疾杆菌荧光 PCR 联合检测试剂盒   | 25          | I        |
| BR-0035-02          | DNA  | 沙门氏菌及痢疾杆菌荧光 PCR 联合检测试剂盒   | 25          | II       |
| BR-0035-03          | DNA  | 沙门氏菌及痢疾杆菌荧光 PCR 联合检测试剂盒   | 25          | III      |
| BR-0035-04          | DNA  | 沙门氏菌及痢疾杆菌荧光 PCR 联合检测试剂盒   | 25          | IV       |
| BR-0036-01          | DNA  | 伤寒杆菌荧光 PCR 试剂盒            | 25          | I、II     |
| BR-0036-02          | DNA  | 伤寒杆菌荧光 PCR 试剂盒            | 25          | III、IV   |
| BR-0037-01          | DNA  | 副伤寒杆菌荧光 PCR 试剂盒           | 25          | I、II     |
| BR-0037-02          | DNA  | 副伤寒杆菌荧光 PCR 试剂盒           | 25          | III、IV   |
| BR-0038-01          | DNA  | 副溶血弧菌荧光 PCR 试剂盒           | 25          | I、II     |
| BR-0038-02          | DNA  | 副溶血弧菌荧光 PCR 试剂盒           | 25          | III、IV   |
| BR-0039-01          | DNA  | 大肠杆菌（O157: H7）荧光 PCR 试剂盒  | 25          | I、II     |
| BR-0039-02          | DNA  | 大肠杆菌（O157: H7）荧光 PCR 试剂盒  | 25          | III、IV   |
| BR-0040-01          | DNA  | 空肠弯曲菌荧光 PCR 试剂盒           | 25          | I、II     |
| BR-0040-02          | DNA  | 空肠弯曲菌荧光 PCR 试剂盒           | 25          | III、IV   |
| BR-0041-01          | DNA  | 金黄色葡萄球菌荧光 PCR 试剂盒         | 25          | I、II     |
| BR-0041-02          | DNA  | 金黄色葡萄球菌荧光 PCR 试剂盒         | 25          | III、IV   |
| BR-0042-01          | DNA  | 蜡样芽孢杆菌荧光 PCR 试剂盒          | 25          | I、II     |
| BR-0042-02          | DNA  | 蜡样芽孢杆菌荧光 PCR 试剂盒          | 25          | III、IV   |
| BR-0043-01          | DNA  | 腺病毒荧光 PCR 试剂盒             | 25          | I、II     |
| BR-0043-02          | DNA  | 腺病毒荧光 PCR 试剂盒             | 25          | III、IV   |
| BR-0044-01          | RNA  | 轮状病毒（A 组）荧光 PCR 试剂盒       | 25          | I、II     |
| BR-0044-02          | RNA  | 轮状病毒（A 组）荧光 PCR 试剂盒       | 25          | III、IV   |
| BR-0045-01          | RNA  | 诺瓦克病毒荧光 PCR 试剂盒           | 25          | I、II     |

检验检疫疫病检测产品

|                   |     |                            |    |        |
|-------------------|-----|----------------------------|----|--------|
| BR-0045-02        | RNA | 诺瓦克病毒荧光 PCR 试剂盒            | 25 | III、IV |
| <b>呼吸道传播病原体系列</b> |     |                            |    |        |
| BR-0046-01        | RNA | SARS 病毒荧光 PCR 试剂盒          | 25 | I、II   |
| BR-0046-02        | RNA | SARS 病毒荧光 PCR 试剂盒          | 25 | III、IV |
| BR-0047-01        | RNA | 禽流感病毒通用型荧光 PCR 试剂盒         | 25 | I、II   |
| BR-0047-02        | RNA | 禽流感病毒通用型荧光 PCR 试剂盒         | 25 | III、IV |
| BR-0048-01        | RNA | 禽流感病毒 H5 亚型荧光 PCR 试剂盒      | 25 | I、II   |
| BR-0048-02        | RNA | 禽流感病毒 H5 亚型荧光 PCR 试剂盒      | 25 | III、IV |
| BR-0049-01        | RNA | 禽流感病毒 H7 亚型荧光 PCR 试剂盒      | 25 | I、II   |
| BR-0049-02        | RNA | 禽流感病毒 H7 亚型荧光 PCR 试剂盒      | 25 | III、IV |
| BR-0050-01        | RNA | 禽流感病毒 H9 亚型荧光 PCR 试剂盒      | 25 | I、II   |
| BR-0050-02        | RNA | 禽流感病毒 H9 亚型荧光 PCR 试剂盒      | 25 | III、IV |
| BR-0051-01        | RNA | 甲型流感病毒荧光 PCR 试剂盒           | 25 | I、II   |
| BR-0051-02        | RNA | 甲型流感病毒荧光 PCR 试剂盒           | 25 | III、IV |
| BR-0051-03        | RNA | 甲型流感病毒荧光 PCR 试剂盒           | 25 | IV     |
| BR-0052-01        | RNA | 流感病毒甲 1、甲 3 型荧光 PCR 试剂盒    | 25 | I、II   |
| BR-0052-02        | RNA | 流感病毒甲 1、甲 3 型荧光 PCR 试剂盒    | 25 | III、IV |
| BR-0053-01        | RNA | 乙型流感病毒荧光 PCR 试剂盒           | 25 | I、II   |
| BR-0053-02        | RNA | 乙型流感病毒荧光 PCR 试剂盒           | 25 | III、IV |
| BR-0054-01        | RNA | 麻疹病毒荧光 PCR 试剂盒             | 25 | I、II   |
| BR-0054-02        | RNA | 麻疹病毒荧光 PCR 试剂盒             | 25 | III、IV |
| BR-0055-01        | RNA | 风疹病毒荧光 PCR 试剂盒             | 25 | I、II   |
| BR-0055-02        | RNA | 风疹病毒荧光 PCR 试剂盒             | 25 | III、IV |
| BD-0024-01        | DNA | 水痘-带状疱疹病毒 (VZV) 荧光 PCR 试剂盒 | 24 | I、II   |
| BD-0024-02        | DNA | 水痘-带状疱疹病毒 (VZV) 荧光 PCR 试剂盒 | 24 | III、IV |
| BR-0056-01        | RNA | 流行性腮腺炎病毒荧光 PCR 试剂盒         | 25 | I、II   |
| RR-0056-02        | RNA | 流行性腮腺炎病毒荧光 PCR 试剂盒         | 25 | III、IV |
| BD-0043-01        | DNA | 腺病毒荧光 PCR 试剂盒              | 25 | I、II   |
| BD-0043-02        | DNA | 腺病毒荧光 PCR 试剂盒              | 25 | III、IV |
| BD-0057-01        | DNA | 嗜肺军团菌荧光 PCR 试剂盒            | 25 | I、II   |
| BD-0057-02        | DNA | 嗜肺军团菌荧光 PCR 试剂盒            | 25 | III、IV |
| BD-0058-01        | DNA | 流行性脑膜炎双球菌荧光 PCR 试剂盒        | 25 | I、II   |
| BD-0058-02        | DNA | 流行性脑膜炎双球菌荧光 PCR 试剂盒        | 25 | III、IV |
| BD-0059-01        | DNA | 猩红热链球菌荧光 PCR 试剂盒           | 25 | I、II   |
| BD-0059-02        | DNA | 猩红热链球菌荧光 PCR 试剂盒           | 25 | III、IV |
| BD-0060-01        | DNA | 结核分支杆菌荧光 PCR 试剂盒           | 24 | I、II   |
| BD-0060-02        | DNA | 结核分支杆菌荧光 PCR 试剂盒           | 24 | III、IV |
| BD-0061-01        | DNA | 百日咳杆菌荧光 PCR 试剂盒            | 25 | I、II   |
| BD-0061-02        | DNA | 百日咳杆菌荧光 PCR 试剂盒            | 25 | III、IV |

|                |     |                          |    |        |
|----------------|-----|--------------------------|----|--------|
| BD-0062-01     | DNA | 白喉杆菌荧光 PCR 试剂盒           | 25 | I、II   |
| BD-0062-02     | DNA | 白喉杆菌荧光 PCR 试剂盒           | 25 | III、IV |
| <b>虫媒介传播系列</b> |     |                          |    |        |
| BR-0063-01     | RNA | 登革热病毒（I、II型）荧光 PCR 试剂盒   | 25 | I、II   |
| BR-0063-02     | RNA | 登革热病毒（I、II型）荧光 PCR 试剂盒   | 25 | III、IV |
| BR-0064-01     | RNA | 登革热病毒（III、IV型）荧光 PCR 试剂盒 | 25 | I、II   |
| BR-0064-02     | RNA | 登革热病毒（III、IV型）荧光 PCR 试剂盒 | 25 | III、IV |
| BR-0065-01     | RNA | 乙型脑炎病毒荧光 PCR 试剂盒         | 25 | I、II   |
| BR-0065-02     | RNA | 乙型脑炎病毒荧光 PCR 试剂盒         | 25 | III、IV |
| BD-0066-01     | DNA | 疟原虫荧光 PCR 试剂盒            | 25 | I、II   |
| BD-0066-02     | DNA | 疟原虫荧光 PCR 试剂盒            | 25 | III、IV |
| BR-0067-01     | RNA | 基孔肯亚病毒荧光 PCR 试剂盒         | 25 | I、II   |
| BR-0067-02     | RNA | 基孔肯亚病毒荧光 PCR 试剂盒         | 25 | III、IV |
| BR-0068-01     | RNA | 西尼罗病毒荧光 PCR 试剂盒          | 25 | I、II   |
| BR-0068-02     | RNA | 西尼罗病毒荧光 PCR 试剂盒          | 25 | III、IV |
| <b>人畜共患病系列</b> |     |                          |    |        |
| BR-0047-01     | RNA | 禽流感病毒通用型荧光 PCR 试剂盒       | 25 | I、II   |
| BR-0047-02     | RNA | 禽流感病毒通用型荧光 PCR 试剂盒       | 25 | III、IV |
| BR-0048-01     | RNA | 禽流感病毒 H5 亚型荧光 PCR 试剂盒    | 25 | I、II   |
| BR-0048-02     | RNA | 禽流感病毒 H5 亚型荧光 PCR 试剂盒    | 25 | III、IV |
| BR-0049-01     | RNA | 禽流感病毒 H7 亚型荧光 PCR 试剂盒    | 25 | I、II   |
| BR-0049-02     | RNA | 禽流感病毒 H7 亚型荧光 PCR 试剂盒    | 25 | III、IV |
| BR-0050-01     | RNA | 禽流感病毒 H9 亚型荧光 PCR 试剂盒    | 25 | I、II   |
| BR-0050-02     | RNA | 禽流感病毒 H9 亚型荧光 PCR 试剂盒    | 25 | III、IV |
| BD-0069-01     | DNA | 猪链球菌荧光 PCR 试剂盒           | 25 | I、II   |
| BD-0069-02     | DNA | 猪链球菌荧光 PCR 试剂盒           | 25 | III、IV |
| BR-0070-01     | RNA | 狂犬病毒荧光 PCR 试剂盒           | 25 | I、II   |
| BR-0070-02     | RNA | 狂犬病毒荧光 PCR 试剂盒           | 25 | III、IV |
| BD-0071-01     | DNA | 布鲁氏菌荧光 PCR 试剂盒           | 25 | I、II   |
| BD-0071-02     | DNA | 布鲁氏菌荧光 PCR 试剂盒           | 25 | III、IV |
| BR-0072-01     | RNA | 口蹄疫病毒荧光 PCR 试剂盒          | 25 | I、II   |
| BR-0072-02     | RNA | 口蹄疫病毒荧光 PCR 试剂盒          | 25 | III、IV |
| BD-0073-01     | DNA | 炭疽杆菌荧光 PCR 试剂盒           | 25 | I、II   |
| BD-0073-02     | DNA | 炭疽杆菌荧光 PCR 试剂盒           | 25 | III、IV |
| BD-0074-01     | DNA | 钩端螺旋体荧光 PCR 试剂盒          | 25 | I、II   |
| BD-0074-02     | DNA | 钩端螺旋体荧光 PCR 试剂盒          | 25 | III、IV |
| BD-0075-01     | DNA | 弓形虫荧光 PCR 试剂盒            | 24 | I、II   |
| BD-0075-02     | DNA | 弓形虫荧光 PCR 试剂盒            | 24 | III、IV |
| BD-0076-01     | DNA | 猴痘病毒荧光 PCR 试剂盒           | 25 | I、II   |

|             |     |                        |    |        |
|-------------|-----|------------------------|----|--------|
| BD-0076-02  | DNA | 猴痘病毒荧光 PCR 试剂盒         | 25 | III、IV |
| <b>其他系列</b> |     |                        |    |        |
| BR-0077-01  | RNA | 脊髓灰质炎病毒通用型荧光 PCR 试剂盒   | 25 | I、II   |
| BR-0077-02  | RNA | 脊髓灰质炎病毒通用型荧光 PCR 试剂盒   | 25 | III、IV |
| BR-0078-01  | RNA | 甲型脊髓灰质炎病毒荧光 PCR 试剂盒    | 25 | I、II   |
| BR-0078-02  | RNA | 甲型脊髓灰质炎病毒荧光 PCR 试剂盒    | 25 | III、IV |
| BR-0079-01  | RNA | 乙型脊髓灰质炎病毒荧光 PCR 试剂盒    | 25 | I、II   |
| BR-0079-02  | RNA | 乙型脊髓灰质炎病毒荧光 PCR 试剂盒    | 25 | III、IV |
| BR-0080-01  | RNA | 丙型脊髓灰质炎病毒荧光 PCR 试剂盒    | 25 | I、II   |
| BR-0080-02  | RNA | 丙型脊髓灰质炎病毒荧光 PCR 试剂盒    | 25 | III、IV |
| BR-0081-01  | RNA | 柯萨奇病毒（A24 型）荧光 PCR 试剂盒 | 25 | I、II   |
| BR-0081-02  | RNA | 柯萨奇病毒（A24 型）荧光 PCR 试剂盒 | 25 | III、IV |
| BD-0082-01  | DNA | 卡氏肺孢子虫荧光 PCR 试剂盒       | 24 | I、II   |
| BD-0082-02  | DNA | 卡氏肺孢子虫荧光 PCR 试剂盒       | 24 | III、IV |
| BD-0083-01  | DNA | 麻风杆菌荧光 PCR 试剂盒         | 25 | I、II   |
| BD-0083-02  | DNA | 麻风杆菌荧光 PCR 试剂盒         | 25 | III、IV |
| BD-0084-01  | DNA | 破伤风杆菌荧光 PCR 试剂盒        | 25 | I、II   |
| BD-0084-02  | DNA | 破伤风杆菌荧光 PCR 试剂盒        | 25 | III、IV |
| BD-0085-01  | DNA | 血吸虫荧光 PCR 试剂盒          | 25 | I、II   |
| BD-0085-02  | DNA | 血吸虫荧光 PCR 试剂盒          | 25 | III、IV |
| BD-0086-01  | DNA | 鼠疫杆菌荧光 PCR 试剂盒         | 25 | I、II   |
| BD-0086-02  | DNA | 鼠疫杆菌荧光 PCR 试剂盒         | 25 | III、IV |
| BR-0087-01  | RNA | 流行性出血热汉坦病毒荧光 PCR 试剂盒   | 25 | I、II   |
| BR-0087-02  | RNA | 流行性出血热汉坦病毒荧光 PCR 试剂盒   | 25 | III、IV |
| BD-0088-01  | DNA | 对虾白斑病毒荧光 PCR 试剂盒       | 25 | I、II   |
| BD-0088-02  | DNA | 对虾白斑病毒荧光 PCR 试剂盒       | 25 | III、IV |

## 小知识

鼠疫（Pestis）是由鼠疫杆菌引起的自然疫源性烈性传染病,也叫做黑死病。临床主要表现为高热、淋巴结肿痛、出血倾向、肺部特殊炎症等。本病远在 2000 年前即有记载。世界上曾发生三次大流行，第一次发生在公元 6 世纪，从地中海地区传入欧洲，死亡近 1 亿人；第二次发生在 14 世纪，波及欧、亚、非；第三次是 18 世纪，传播 32 个国家。14 世纪大流行时波及我国。1793 年云南师道南所著《死鼠行》中描述当时“东死鼠，西死鼠，人见死鼠如见虎。鼠死不几日，人死如圻堵”。充分说明那时在我国流行十分猖獗。

## 十、仪器及相关试剂盒

### 10.1 德国 Royal Biotech GmbH 公司 Intas 系列通用型凝胶成像系统及其配件



Royal 凝胶成像系统

#### 凝胶成像系统

| 型号及英文名称              | 产品名称   | 产品描述及特点   |
|----------------------|--------|---|
| Intas Gel IX Imager  | 凝胶成像系统 | 组成包括：采集软件，分析软件<br>高性能照相机（CCD, IEEE 1394）<br>物镜（6 倍变焦 11.5-69mm）<br>紫外滤光片（590nm）<br>紫外透照台（254, 312, 366nm; 标配 312nm, 20×20cm; 可选配）<br>微型暗箱（宽×高×深）：45×65×45cm                         |
| Intas Gel Jet Imager | 凝胶成像系统 | 组成包括：采集软件，分析软件<br>高性能照相机（CCD, IEEE 1394）<br>物镜（6 倍变焦 11.5-69mm）<br>紫外滤光片（590nm）<br>紫外透照台（254, 312, 366nm, 白光; 标配 20×20/312nm, 20×20/白光, 总共 20×40cm; 可选配）<br>多功能暗箱（宽×高×深）：70×65×45cm |

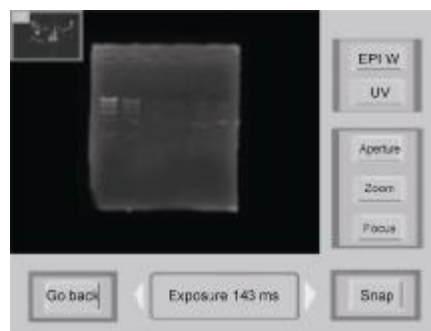
#### 照相机及配件

| 型号及英文名称            | 产品名称 | 产品描述及特点   |
|--------------------|------|---|
| Intas Gelcam Entry | 照相机  | 科学级逐行扫描单色 CCD 相机<br>FireWire IEEE 1394 介面<br>分辨率：800×600 像素<br>灵敏度：10 位 |
| Intas Gelcam Pro   | 照相机  | 科学级逐行扫描单色 CCD 相机<br>FireWire IEEE 1394 介面                               |

|   |                  |   |
|---|------------------|---|
|   |                  | 分辨率: 1360×1024 像素<br>灵敏度: 12 位  |
| Intas Gelcam High                       | 照相机              | 科学级逐行扫描单色 CCD 相机<br>FireWire IEEE 1394 介面<br>分辨率: 1600×1200 像素<br>灵敏度: 10 位           |
| Intas Filter                            | Intas 滤光镜        | 溴化乙锭-滤光玻片<br>蓝色荧光排放滤光镜<br>绿色荧光排放滤光镜<br>红色荧光排放滤光镜<br>Gel 红色滤光镜, SYBR 绿色滤光镜, SYBR 金色滤光镜 |
| Digital Video printer P39<br>DW         | 数字视频打印机          |   |
| Intas Gel Capture software              | Intas 采集软件       | 快速获得结果<br>直观和明确的操作界面<br>数据储存成 TIFF, BMP 或 JPG 格式<br>图片参数可置于图片                         |
| Intas 1D Analysis software              | Intas 1D<br>分析软件 | 快速评估图片<br>可对图片进行调整优化  |
| Multibox(11128C)                        | 紫外透照台            | 波长: 254nm; 滤光镜范围: 20×20cm   |
| Multibox(111312MW)                      | 紫外透照台            | 波长: 312nm; 滤光镜范围: 20×20cm   |
| Multibox(11129LW)                       | 紫外透照台            | 波长: 366nm; 滤光镜范围: 20×20cm   |
| Multibox(11127MW/WL)                    | 紫外透照台            | 波长: 312nm 和白光<br>滤光镜范围: 20×40cm   |
| Minibox(M11128C)                        | 紫外透照台            | 波长: 254nm; 滤光镜范围: 20×20cm   |
| Minibox(M11129LW)                       | 紫外透照台            | 波长: 366nm; 滤光镜范围: 20×20cm   |
| Minibox(M111312MW)                      | 紫外透照台            | 波长: 312nm; 滤光镜范围: 20×20cm   |
| Multibox(11127CM)                       | 紫外透照台            | 波长: 254nm&312nm<br>滤光镜范围: 20×40cm   |
| Multibox(11127CL)                       | 紫外透照台            | 波长: 254nm&366nm<br>滤光镜范围: 20×40cm   |
| Multibox(11127ML)                       | 紫外透照台            | 波长: 312nm&366nm<br>滤光镜范围: 20×40cm   |
| Mini Darkbox                            | 微型暗箱             | 尺寸: 45×65×40cm (B×H×T)  |
| Multi Darkbox                           | 多功能暗箱            | 尺寸: 70×65×45cm (B×H×T)  |
| Intas Fluorescence<br>Transilluminators | 荧光透照台            | 激发 420-500nm 范围所有荧光; 滤光镜范围:<br>21×14cm, 25×22cm, 46×30cm                              |
| Intas Fluorescence LED                  | 荧光 LED           | 荧光膜二极管发光; 蓝光 (470nm), 绿光  |

|                   |        |                                  |
|-------------------|--------|----------------------------------|
| Illuminations     | 照明台    | (528nm), 红光 (624nm)              |
| Filter Wheel      | 滤光镜旋转盘 | 可配置 4 种滤光镜<br>特制的荧光发射滤光镜组, 阻止激发光 |
| White-Light-Plate | 白光板    | 20×25cm                          |

### 10.2 德国 Royal Biotech GmbH 公司 TIE 一体式凝胶成像系统



| 型号及英文名称        | 产品名称      | 产品描述及特点  |
|----------------|-----------|--|
| TIE Gel Imager | 一体式凝胶成像系统 | 触摸显示屏, 电脑内置<br>适用任何品牌的 1D, 2D, 3D 分析软件 (含 NIH 美国国家卫生院免费 ID 凝胶分析软件), USB 接口, 可连接网络<br>有制冷型和非制冷型, 具荧光或不具<br>照相机: 16 位, 140 万像素, f 1.2, 6 倍变焦<br>紫外透射台高度可调, 302nm 或白光<br>参数可根据客户要求配置<br>长×宽×高: 44×31×66cm<br>重量: 26kg |

### 10.3 美国 Maxwell Sensors Inc. 公司底部读数化学发光仪及试剂



Maxwell 化学发光仪

| 型号及英文名称               | 产品名称                | 产品描述及特点  |
|-----------------------|---------------------|--|
| LuminMax-C™<br>(底部读数) | 台式定量化学发光仪<br>(底部读数) | 检测化学发光和生物发光<br>光子计数模式, 使用光电倍增管<br>高灵敏度, 高重复性和一致性, 使用简单方便 |

**辣根过氧化物酶 (HRP, Horse Radish Peroxidase) 化学发光底物**

| 货号      | 产品描述  | 规格    |
|---------|---|-------|
| MBL0050 | HRP Substrate Kit, 增强灵敏检测<br>1×25ml 溶液 A; 1×25ml 溶液 B | 50ml  |
| MBL0100 | HRP Substrate Kit, 增强灵敏检测<br>1×50ml 溶液 A; 1×50ml 溶液 B | 100ml |
| MBM0050 | HRP Substrate Kit, 超灵敏检测<br>1×25ml 溶液 A; 1×25ml 溶液 B  | 50ml  |
| MBM0100 | HRP Substrate Kit, 超灵敏检测<br>1×50ml 溶液 A; 1×50ml 溶液 B  | 100ml |
| MLP0050 | PS-atto 化学发光底物  | 50ml  |
| MLP0100 | PS-atto 化学发光底物  | 100ml |
| MKP0050 | LumiGlo Peroxidase Substrate Kit                      | 50ml  |

**碱性磷酸酶 (ALP, Alkaline Phosphatase) 化学发光底物**

| 货号      | 产品描述          | 规格    |
|---------|---------------|-------|
| MLA0050 | Lumi-Phos 530 | 50ml  |
| MLA0100 | Lumi-Phos 530 | 100ml |

**10.4 德国 Royal Biotech GmbH 公司顶部读数化学发光仪及相关试剂**



台式化学发光仪



掌上型化学发光仪

| 型号及英文名称            | 产品名称           | 产品描述及特点  |
|--------------------|----------------|--|
| HQL<br>Luminometer | 掌上型<br>定量化学发光仪 | 检测化学发光和生物发光<br>光子计数模式, 使用光电倍增管<br>高灵敏度, 高重复性和一致性, 使用简单方便, 轻巧的掌上型尺寸 |

|  |                         |   |
|--|-------------------------|---|
| LumiRo-T A-MLTP<br>Microplate Luminometer<br>-Top Reader | 台式<br>定量化学发光仪<br>(顶部读数) | 96 孔, 适合 Royal 公司和其他品牌的诊断试剂盒, 用于科研, 环境监测, 医院诊断等 |
| CAFS<br>Microplate Luminometer<br>-Top Reader            | 台式<br>定量化学发光仪<br>(顶部读数) | 专门针对食品安全和兽医诊断; 96 孔, 适合 Royal 公司和其他品牌的试剂盒       |

**CLIA 化学发光试剂盒**

| 货号           | 产品名称                | 规格       |
|--------------|---------------------|----------|
| 0010CK25B2   | 弓形虫抗体检测试剂盒          | 96 孔盘板×1 |
| 0100MK25B2   | 弓形虫抗体检测试剂盒          | 96 孔盘板×1 |
| 0020CK25B2   | 德国麻疹(风疹)抗体检测试剂盒     | 96 孔盘板×1 |
| 0150MK25B2   | 德国麻疹(风疹)抗体检测试剂盒     | 96 孔盘板×1 |
| 0030CK25B2   | 巨细胞病毒抗体检测试剂盒        | 96 孔盘板×1 |
| 0200K25B2    | 巨细胞病毒抗体检测试剂盒        | 96 孔盘板×1 |
| 0045CK25B2   | 单纯疱疹病毒抗体检测试剂盒       | 96 孔盘板×1 |
| 0420K25B2    | 单纯疱疹病毒抗体检测试剂盒       | 96 孔盘板×1 |
| 0050TLK25B2  | 单纯疱疹病毒抗体检测试剂盒       | 96 孔盘板×1 |
| 0400TLRK25B2 | 单纯疱疹病毒抗体检测试剂盒       | 96 孔盘板×1 |
| 0055K25B2    | TORCH G SCREEN CLIA | 24 孔盘板×1 |
| 0440K25B2    | TORCH M SCREEN CLIA | 24 孔盘板×4 |
| 5200100B2    | 绒毛膜检测试剂盒            | 96 孔盘板×1 |
| 5300100B2    | 促性腺激素检测试剂盒          | 96 孔盘板×1 |
| 5400100B2    | 促卵泡激素检测试剂盒          | 96 孔盘板×1 |
| 5500100B2    | 催乳素检测试剂盒            | 96 孔盘板×1 |
| 5800150B2    | 促甲状腺激素检测试剂盒         | 96 孔盘板×1 |
| 6100150B2    | 总三碘甲状腺原氨酸检测试剂盒      | 96 孔盘板×1 |
| 61001F50B2   | 游离三碘甲状腺原氨酸检测试剂盒     | 96 孔盘板×1 |
| 62001F50B2   | 游离甲状腺素检测试剂盒         | 96 孔盘板×1 |
| 6200150B2    | 总甲状腺素检测试剂盒          | 96 孔盘板×1 |
| 5700100B2    | 甲胎蛋白检测试剂盒           | 96 孔盘板×1 |
| 5600100B2    | 癌胚蛋白检测试剂盒           | 96 孔盘板×1 |
| 6700150B2    | 抗球蛋白检测试剂盒           | 96 孔盘板×1 |
| 6800150B2    | 抗血小板生成素检测试剂盒        | 96 孔盘板×1 |

### 10.5 美国 Maxwell Sensors Inc.公司荧光扫描仪



Maxwell 荧光扫描仪

| 型号及英文名称     | 产品名称    | 产品描述及特点   |
|-------------|---------|---|
| FS-Scanner™ | 台式荧光扫描仪 | 扫描距离：3 英寸<br>扫描分辨率：0.1 毫米<br>荧光波长：300-1000nm<br>激发光源：激光二极管 635nm (5-10mW) 发光二极管 380nm, 475nm, 518nm, 590nm, 640nm (35-50μW) |

### 10.6 德国 Royal Biotech GmbH 公司荧光扫描仪

| 型号及英文名称 | 产品名称     | 产品描述及特点   |
|---------|----------|---|
| HFS     | 掌上型荧光扫描仪 | 扫描距离：3 英寸<br>扫描分辨率：0.1 毫米<br>荧光波长：300-1000nm<br>激发光源：激光二极管 635nm (5-10mW) 发光二极管 380nm, 475nm, 518nm, 590nm, 640nm (35-50μW) |

### 10.7 意大利 Astori 公司食品类相关分析仪器

#### 10.7.1 乳品检测类相关仪器及试剂盒



20 样冰点测定仪

**(a) 冰点测定仪**

CryoSmart 系列可以自动快速测定牛奶样品由于加水导致的冰点的变化。仪器基于读取温度平台的原理，并依照现行的 IDF-ISO5764: 2009 和 AFNOR 国际规则。结果显示冰点和加水百分比。

| 货号    | 产品名称                            |
|-------|---------------------------------|
| 67499 | 单样冰点测定仪 CryoSmart 1             |
| 67393 | 20 样冰点测定仪 CryoSmart 20          |
| 67163 | 40 样冰点测定仪 CryoStyle 40          |
| 67165 | 40 样双头冰点测定仪 Cryostyle 40 Double |

配套设备

| 货号        | 产品名称                     |
|-----------|--------------------------|
| EP-50     | EP-50 热敏打印机              |
| 67219     | EP-50 打印机适用热敏打印纸卷        |
| 67900/ENG | Cryo 软件，冰点测定数据处理软件（英文版本） |

冰点测定标准品和配套用品

| 货号    | 产品名称                   |
|-------|------------------------|
| 67205 | 刻度冰点测定玻璃管，12 个         |
| 2028  | 刻度冰点测定一次性管，100 个       |
| 67251 | 24 位样品管架，ABS 材质        |
| 67241 | 50 位样品管架，不锈钢材质         |
| 63220 | 冰点测定检测标样 0.512℃，250ml  |
| 63215 | 冰点测定校准标样 0.408℃，250ml  |
| 63225 | 冰点测定校准标样 0.600℃，250ml  |
| 67210 | 冷却液，1000ml             |
| 67200 | 冷却液，250ml              |
| 67226 | 精量微量吸管，2/2.5ml         |
| 37470 | 塑料一次性吸头，2/2.5ml，1000 个 |

**(b) 蛋白分析仪 A2200**



A2200 蛋白分析仪

A2200 蛋白分析仪基于官方 FIL-IDF 规则（BLACK STARCH 方法编成的法典），用于快速精确测定蛋白质、乳清蛋白和酪蛋白。可应用于未经加工的或已经处理的样本，如巴氏消毒的、均质的、灭菌的和再生奶，无论是全部或部分脱脂的。

| 货号    | 产品名称        |
|-------|-------------|
| 67300 | A2200 蛋白分析仪 |

配套设备

| 货号         | 产品名称                 |
|------------|----------------------|
| 60310      | 8 位离心机 Astor8        |
| 60990      | 24 位试管架              |
| 22003      | 耐热玻璃试管，18×180mm，带有螺帽 |
| 67320      | Astor8 试管适配器         |
| 9042401002 | 精密微型吸液管，1000μl       |
| 37465      | 蓝色一次性吸头，1000 个       |
| 66220      | 30ml 量瓶              |
| 086801248  | 1L 空玻璃瓶              |
| 67003      | Astor 24 样本管旋转匀浆机    |
| 63165      | 清洗液，1L               |
| 63150      | BLACK STARCH, 5L     |
| DP40RS232B | 打印机                  |

(c) 全自动牛奶成分分析仪 Speedy Lab



Speedy Lab 全自动牛奶成分分析仪

该设备自动快速检测牛奶样品的传统检测项目，可用于脂肪、蛋白质、乳糖和非脂固体快速检测。Speedy Lab 基于特殊的超声波技术，无需样品的制备、均质或加热、消耗品或化学品。高适应性和可靠性及极具竞争力的价格，使得 Speedy Lab 成为日常牛奶分析实验室用户的首选，很好地覆盖了小规模和日常检测工作，90 秒即出结果。

| 货号    | 产品名称                 |
|-------|----------------------|
| 67600 | Speedy Lab 自动牛奶成份分析仪 |

配套设备

| 货号        | 产品名称                     |
|-----------|--------------------------|
| EP-50     | EP-50 热敏打印机              |
| 67219     | EP-50 打印机适用热敏打印纸卷        |
| 340290ACD | 酸性洗液, 43ml 玻璃瓶, 10L 用浓缩液 |
| 340290ALC | 碱性洗液, 43ml 玻璃瓶, 10L 用浓缩液 |

(d) Gerber 盖勃离心机



Astor 8 Plus 盖勃离心机

盖勃离心机全部采用盖勃法 (Gerber method) 制成, 可用在牛奶、乳品、食物和饲料样品中脂肪含量的定量检测中。仪器设计简单, 易于操作, 坚固耐用, 安全性好。

| 货号    | 产品名称                  |
|-------|-----------------------|
| 60310 | 8 位盖勃离心机 Astor8       |
| 60321 | 16 位盖勃离心机 Astor16     |
| 60315 | 8 位盖勃离心机 Astor 8 Plus |
| 60350 | 多用途离心机 Astor Multi    |

多用途离心机 Astor Multi——配套设备

| 货号         | 产品名称  |
|------------|---|
| RT60350GBS | 转子 G/B/S 和离心管, 适用于盖勃法、巴氏法、沉降法, 24 位 (不包括管架/适配器) |
| RT60350M   | 转子 M, 适用于莫氏瓶, 8 位                               |
| PP6035002  | G/S 架, 适用于一个盖勃或沉降法的离心管 (最大, 24 位管架/转子 G/B/S)    |
| PB6035002  | B 架, 适用于一个巴氏瓶 (最大 24 位管架/转子 G/B/S)              |
| 不同货号       | 巴氏/莫氏/盖勃/沉降法玻璃管和配套用品 (按照要求)                     |

(e) 水浴锅

| 货号    | 产品名称             |
|-------|------------------|
| 67118 | 恒温装置 Astor800/D  |
| 67110 | 水浴锅 Astor900/D   |
| 66531 | 振荡水浴锅 Astor28/56 |

配套设备

| 货号      | 产品名称  |
|---------|---|
| H150024 | 7L 聚碳酸酯水箱, 23×29×15(h)cm——适用于恒温装置 Astor800/D  |
| 4113    | 15L 聚碳酸酯水箱, 49×29×15(h)cm——适用于恒温装置 Astor800/D |
| 66536   | 乳脂管用 28 位不锈钢管架——适用于水浴锅 Astor900/D             |
| 66546   | 乳脂管用 28 位不锈钢管架——适用于振荡水浴锅 Astor28/56           |
| 不同货号    | 不锈钢管架——适用于试管、烧瓶、烧杯等（不同型号请指定）                  |

(f) 干式培养器

Astori 公司生产的干式培养器(内置加热模块)可同时准确地培养 10 个或 18 个样品管。本产品特别为检测牛奶样品中的抗生素而开发, 适用于如 Delvotest® SP, Copan Test, Eclipse Farm 或类似检测的样品管培养。非常简单, 易于使用。根据需求, 另可提供不同孔径或不同孔数的干式培养器。

| 货号    | 产品名称                   |
|-------|------------------------|
| 65481 | 18 位干式培养器              |
| 65486 | 10 位干式培养器, ThermoSmart |

(g) 过氧(化)物酶检测试剂盒 Perossitest

该试剂盒可对牛奶中过氧(化)物酶进行快速的定性检测。在巴氏灭菌法的温度下, 该酶不会受到破坏, 但经高温处理(UHT)后, 便无法检测到。因此对未加工过的或用巴氏灭菌法杀菌后的牛奶样品进行分析时, Perossitest 会显示阳性结果(有过氧(化)物酶存在); 高温处理后的牛奶样品结果显阴性(过氧(化)物酶不存在)。该试剂盒不需要任何仪器或实验设备。

| 货号    | 产品名称                   |
|-------|------------------------|
| 63098 | Perossitest, 约 150 次检测 |

10.7.2 微生物检测类相关仪器

(a) 菌落计数器 Astor20

Astor20 清晰明亮, 背光的培养皿架对压力反应敏感。每次通过普通记号笔触碰放置在透明架上的平皿, 就可不断地计数生长的菌落数量。非常简单, 不再需要专用、精密的电子记号笔, 任何普通记号笔都可以使用。Astor20 可以放置直径达 110mm 的培养皿。

| 货号    | 产品名称          |
|-------|---------------|
| 67175 | 菌落计数器 Astor20 |

配套设备

| 货号    | 产品名称           |
|-------|----------------|
| 66131 | 带有缩放仪铰链臂和放大镜的灯 |

(b) 恒温箱/气候室



培养/制冷恒温箱

种类较多，有普通的，制冷的，多功能的等，具有极好的温度稳定性。

| 货号    | 产品名称  |
|-------|---|
| 67182 | HotCold 制冷恒温箱 (HotCold 制冷气候室)                                   |
| 67180 | Triton 培养箱 (Triton 气候室)   |
| 67190 | Astor 140 DoubleRange 培养/制冷恒温箱<br>(Astor 140 DoubleRange 制冷气候室) |
| 67202 | Astor 240 DoubleRange 培养/制冷恒温箱<br>(Astor 240 DoubleRange 制冷气候室) |
| 各种货号  | 大容量制冷恒温箱，培养箱，冰箱和冷冻箱<br>(大容量制冷或不制冷气候室)，体积 500-1400L              |

配套设备

| 货号         | 产品名称  |
|------------|---|
| 233148     | 外加的托盘——适用于 Triton   |
| RTA1       | 图示温度记录仪——适用于 Astor 140 DoubleRange, Astor 240 Double Range              |
| VTC6718002 | 玻璃门——适用于 Astor 140 DoubleRange, Astor 240 Double Range                  |
| EWLP120    | 数显温度记录仪，带有数据记录功能和打印机——适用于 Astor 140 DoubleRange, Astor 240 Double Range |
| 各种货号       | 内部的电子插座，钥匙锁等——适用于 Astor 140 DoubleRange, Astor 240 Double Range         |
| 1032       | 外加托盘——适用于大容量制冷恒温箱，培养箱，冰箱和冷冻箱 (大容量气候室)                                   |
| 各种货号       | 数显温度记录仪，玻璃门，安全警报装置，1 门钥匙锁——适用于大容量制冷恒温箱，培养箱，冰箱和冷冻箱 (大容量气候室)              |

(c) 拍击式均质器



**BL Smart**



**BL Style**

BL Smart 和 BL Style 拍击式均质器特别适合微生物分析之前的食物和饲料样品的均质，消除了细胞膜破碎的危险，同时保证了所有种类样品有极好的均质效果。BL Style 可设置不同的均质速度，即在样品较难均质或溶解太慢时可使均质速度加快，而当样品比较易碎或均质袋有破损危险时可使速度变慢。适用于所有种类的培养物和所有样品。

| 货号    | 产品名称            |
|-------|-----------------|
| 66550 | BL Smart 拍击式均质器 |
| 66560 | BL Style 拍击式均质器 |

配套设备

| 货号         | 产品名称                                  |
|------------|---------------------------------------|
| 66495      | Lab blender 无菌袋 18×30cm, 500 个        |
| 66398      | Lab blender 预先印妥的无菌袋 18×30cm, 1250 个  |
| 50028      | Lab blender 再密封无菌袋 18×30cm, 1500 个    |
| 9101401001 | Lab blender 耐性完全过滤无菌袋, 18×30cm, 500 个 |
| 66410      | Lab blender 横向过滤无菌袋, 18×30cm, 500 个   |
| 66396      | 10 位袋子挂架, 带有粘贴挂                       |

10.7.3 其他仪器

(a) 渗透压测定仪

Cryobasic 系列可以精确测定血清、血浆、尿液、胃液、脑脊液、唾液、汗液等各种生物液体和其他各种溶液的渗透压，原理是基于冰点测定方法。参考所有国际标准，当样品温度达到平台温度时，自动读取温度并计算结果。结果显示渗透压摩尔浓度值和冰点温度。

| 货号    | 产品名称                             |
|-------|----------------------------------|
| 68399 | 单样渗透压测定仪 Cryobasic 1             |
| 68293 | 20 样渗透压测定仪 Cryobasic 20          |
| 68193 | 40 样渗透压测定仪 CryoStyle 40          |
| 68195 | 40 样双头渗透压测定仪 Cryostyle 40 Double |

配套设备

| 货号         | 产品名称                               |
|------------|------------------------------------|
| 63225      | 测试标样, 324 mOsm, 250ml              |
| STD2101    | 校正标样, 100 mOsm, 125ml              |
| STD2109    | 校正标样, 900 mOsm, 125ml              |
| 67210      | 冷却液, 1L                            |
| 67200      | 冷却液, 250ml                         |
| 2028       | Polypropilene 一次性样品管, 0.5ml, 100 个 |
| 67251      | 24 位样品管架, ABS 材质                   |
| 67241      | 50 位样品管架, 不锈钢材质                    |
| EP-50      | EP-50 热敏打印机                        |
| 67219      | EP-50 打印机适用热敏打印纸卷                  |
| 9042401322 | 自动微量吸管, 100-1000 $\mu$ l 体积可调      |
| 37465      | 蓝色一次性吸头, 1000 个                    |

**(b) 低温均质器 Deimos**

Deimos 是一款具有分割刀片的新型均质器, 用来制备食品样品以进行其化学成分的分析。它可靠、易于使用, 其附加实用的水冷却系统可使均质室保持较低的温度, 从而避免因过热和样品水分的损失而造成分析结果的错误。

| 货号    | 产品名称         |
|-------|--------------|
| 67545 | 低温均质器 Deimos |

配套设备

| 货号    | 产品名称                  |
|-------|-----------------------|
| 67546 | 制冷系统——适用于 Deimos      |
| 67547 | 额外独立的冷却装置——适用于 Deimos |

**(c) 旋转匀浆机 Astor24**

研究证明, 旋转匀浆机 Astor24 能极好地对血液样品、细胞悬液、牛奶和其他液体样品进行匀浆处理。它的旋转盘上包括 24 个管夹, 旋转速度可预先设定以得到较好的结果。根据要求, 可生产适合不同管径, 6 或 16rpm 转速的配置。

| 货号    | 产品名称          |
|-------|---------------|
| 67003 | 旋转匀浆机 Astor24 |

**(d) 凯氏定氮 6 孔消煮器 DIGI6**

该消煮器坚固耐用, 可按照凯氏定氮法同时进行 6 个样品的消煮。它通过将热量损失减少到最小和减少能量的消耗来确保加热的均一和高效。数显加热调节按钮容易调节, 具有安全保护系统, 可防止温度过高。酸气通过玻璃盖收集然后经过耐酸的氟化橡胶软管到达选择好的中和或排废系统。

| 货号    | 产品名称              |
|-------|-------------------|
| 67185 | 凯氏定氮 6 孔消煮器 DIGI6 |

配件

| 货号   | 产品名称                     |
|------|--------------------------|
| 不同货号 | 玻璃蒸馏管, 250ml, 不同种类 (请指定) |

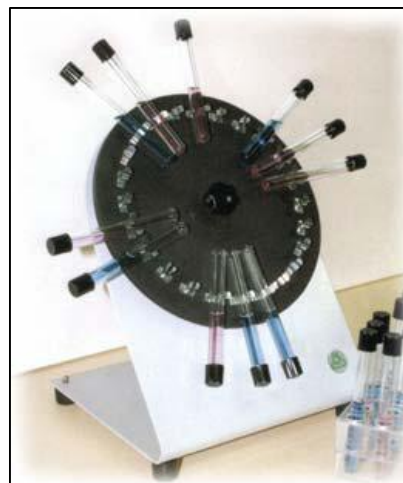
**(e) 烘箱 Europa**

Europa 强制通风式烘箱, 不锈钢制成, 它可靠、坚固性, 温度的准确性和精确度较高, 是进行干物质/湿度的官方分析和干式灭菌程序的理想方法。

| 货号    | 产品名称                      |
|-------|---------------------------|
| 67170 | 烘箱 Forced air oven-Europa |



Deimos 低温均质器



Astor24 旋转匀浆机

## 十一、耗材

美国 LABCON North America 公司位于美国加州的 Petaluma，专业生产实验室塑料制品。产品多达 800 多种，遍布世界各地，它是美国最大的实验室耗材销售商 VWR 的耗材生产商。



### 11.1 美国 LABCON North America 公司耗材类产品

| 货号             | 产品名称                      | 规格                     |
|----------------|---------------------------|------------------------|
| <b>吸头</b>      |                           |                        |
| 1030-800       | 200 $\mu$ l 吸头            | 1000/袋，10 袋/箱          |
| 1030-260       | 200 $\mu$ l 吸头            | 960/叠装，10 个/箱          |
|                | 200 $\mu$ l 盒装吸头（灭菌）      | 96 /盒，50 盒/箱           |
| 1045-800       | 1250 $\mu$ l 吸头           | 1000/袋，10 袋/箱          |
| <b>PCR 反应管</b> |                           |                        |
| 3936-500       | 0.2ml PCR 反应管             | 1000 /袋，10 袋/箱         |
| <b>PCR 板</b>   |                           |                        |
| 3963-520       | Real-time PCR 板（96 孔，半裙边） | 10/盒，10 盒/箱            |
| <b>离心管</b>     |                           |                        |
| 3181-340       | 50ml 离心管                  | 50/包，10 包/箱            |
| 3181-345       | 50ml 离心管（灭菌）              | 50/包，10 包/箱            |
| 3095-340       | 50ml 可立离心管                | 50/包，10 包/箱            |
| 3095-345       | 50ml 可立离心管（灭菌）            | 50/包，10 包/箱            |
| 3131-340       | 15ml 离心管                  | 50/包，10 包/箱            |
| 3131-345       | 15ml 离心管（灭菌）              | 50/包，10 包/箱            |
| <b>带盖冻存管</b>   |                           |                        |
| 3631-870       | 0.5ml 冻存管                 | 500 管+500 盖/包，10 包/箱   |
| 3641-870       | 0.5ml 冻存管（可立）             | 500 管+500 盖/包，10 包/箱   |
| 3611-870       | 1.5ml 冻存管                 | 500 管+500 盖/包，10 包/箱   |
| 3651-870       | 1.5ml 冻存管（可立）             | 500 管+500 盖/包，10 包/箱   |
| 3661-870       | 2.0ml 冻存管                 | 500 管+500 盖/包，10 包/箱   |
| 3621-870       | 2.0ml 冻存管（可立）             | 500 管+500 盖/包，10 包/箱   |
| <b>带盖无菌冻存管</b> |                           |                        |
| 3631-875       | 0.5ml 无菌带盖冻存管             | 50/小包，10 小包/大包，10 大包/箱 |

|                       |                   |                        |
|-----------------------|-------------------|------------------------|
| 3641-875              | 0.5ml 无菌带盖冻存管（可立） | 50/小包，10 小包/大包，10 大包/箱 |
| 3611-875              | 1.5ml 无菌带盖冻存管     | 50/小包，10 小包/大包，10 大包/箱 |
| 3651-875              | 1.5ml 无菌带盖冻存管（可立） | 50/小包，10 小包/大包，10 大包/箱 |
| 3661-875              | 2.0ml 无菌带盖冻存管     | 50/小包，10 小包/大包，10 大包/箱 |
| 3621-875              | 2.0ml 无菌带盖冻存管（可立） | 50/小包，10 小包/大包，10 大包/箱 |
| <b>无盖冻存管</b>          |                   |                        |
| 3630-870              | 0.5ml 冻存管（无盖）     | 500/包，10 包/箱           |
| 3640-870              | 0.5ml 冻存管（无盖，可立）  | 500/包，10 包/箱           |
| 3610-870              | 1.5ml 冻存管（无盖）     | 500/包，10 包/箱           |
| 3650-870              | 1.5ml 冻存管（无盖，可立）  | 500/包，10 包/箱           |
| 3660-870              | 2.0ml 冻存管（无盖）     | 500/包，10 包/箱           |
| 3620-870              | 2.0ml 冻存管（无盖，可立）  | 500/包，10 包/箱           |
| <b>螺旋盖</b>            |                   |                        |
| 3600-870              | 无色                | 500/包，10 包/箱           |
| 3600-874              | 红色                | 500/包，10 包/箱           |
| 3600-872              | 黄色                | 500/包，10 包/箱           |
| 3600-878              | 绿色                | 500/包，10 包/箱           |
| 3600-877              | 蓝色                | 500/包，10 包/箱           |
| 3600-876              | 紫色                | 500/包，10 包/箱           |
| 3600-879              | 混合色               | 500/包，10 包/箱           |
| <b>带环盖（loop）冻存管</b>   |                   |                        |
| 3634-870              | 0.5ml 冻存管         | 500 管+500 盖/包，10 包/箱   |
| 3644-870              | 0.5ml 冻存管（可立）     | 500 管+500 盖/包，10 包/箱   |
| 3614-870              | 1.5ml 冻存管         | 500 管+500 盖/包，10 包/箱   |
| 3654-870              | 1.5ml 冻存管（可立）     | 500 管+500 盖/包，10 包/箱   |
| 3664-870              | 2.0ml 冻存管         | 500 管+500 盖/包，10 包/箱   |
| 3621-870              | 2.0ml 冻存管（可立）     | 500 管+500 盖/包，10 包/箱   |
| <b>带环盖无菌（loop）冻存管</b> |                   |                        |
| 3634-875              | 0.5ml 无菌带盖冻存管     | 50/小包，10 小包/大包，10 大包/箱 |
| 3644-875              | 0.5ml 无菌带盖冻存管（可立） | 50/小包，10 小包/大包，10 大包/箱 |
| 3614-875              | 1.5ml 无菌带盖冻存管     | 50/小包，10 小包/大包，10 大包/箱 |
| 3654-875              | 1.5ml 无菌带盖冻存管（可立） | 50/小包，10 小包/大包，10 大包/箱 |
| 3664-875              | 2.0ml 无菌带盖冻存管     | 50/小包，10 小包/大包，10 大包/箱 |
| 3621-875              | 2.0ml 无菌带盖冻存管（可立） | 50/小包，10 小包/大包，10 大包/箱 |